



# យុទ្ធសាស្ត្រគ្រប់គ្រងតំបន់ដីមហេកក្នុងប្រទេសកម្ពុជា



**Global Environment  
Centre**





**យុទ្ធសាស្ត្រ និងផែនការសកម្មភាព  
សម្រាប់ការគ្រប់គ្រងតំបន់ដីមេរោគប្រកប  
ដោយនិរន្តរភាព ក្នុងប្រទេសអាស៊ាន**

**ក្រោមក្របខ័ណ្ឌ នៃគំនិតដួងផ្ដើមការគ្រប់គ្រងតំបន់ដីមេរោគអាស៊ាន (AMPI)**

អនុម័ត ក្នុងកិច្ចប្រជុំលើកទី ១២ នៃក្រុមការងារបច្ចេកទេសផ្សេងអំពី ASOEN (HTTF) ចាប់ពីថ្ងៃទី១៥-១៦ ខែវិច្ឆិកា ឆ្នាំ២០០៥ នៅទីក្រុងបាន់ដាសេរីបេហ្គាវ៉ាន់ ប្រទេស ប្រុយណេដារូសាឡ៊ីម និងកិច្ចប្រជុំថ្នាក់រដ្ឋមន្ត្រីអាស៊ាន ស្តីពីបរិស្ថានលើកទី១០ (AMME) នាថ្ងៃទី១០ ខែវិច្ឆិកា ឆ្នាំ២០០៦ នៅទីក្រុងសេប៊ូ ប្រទេសហ្វីលីពីន ។

រៀបចំដោយលេខាធិការដ្ឋានអាស៊ាន ដោយមានការគាំទ្រពីមជ្ឈមណ្ឌលបរិស្ថាន ពិភពលោក ( GEC) និងមានការប្រឹក្សាយោបល់យ៉ាងជិតដល់ជាមួយបណ្តាប្រទេស អាស៊ាន

រៀបចំបកប្រែដោយនាយកដ្ឋានតំបន់ដីសើម និងតំបន់ឆ្នេរ នៃអគ្គនាយកដ្ឋាន រដ្ឋបាលការពារ និងអភិរក្សធម្មជាតិ ក្រសួងបរិស្ថាន



ឧបត្ថម្ភការបោះពុម្ពជាភាសាខ្មែរដោយ:



សមាគមប្រជាជាតិអាស៊ីអាគ្នេយ៍ (អាស៊ាន) បានបង្កើតឡើងនៅថ្ងៃទី៨ ខែសីហា ឆ្នាំ១៩៦៧។ ប្រទេសសមាជិកសមាគមនេះ រួមមានប្រទេសប្រ៊ុយណេដារូ សាឡាវ ប្រទេសកម្ពុជា ប្រទេសឥណ្ឌូនេស៊ី ប្រទេសឡាវ ប្រទេសម៉ាឡេស៊ី ប្រទេស ហ្វីលីពីន ប្រទេសសិង្ហបុរី ប្រទេសថៃ និងប្រទេសវៀតណាម។ លេខាធិការអាស៊ាន មានទីតាំងស្ថិតនៅក្នុងទីក្រុងហ្សាកាតា ប្រទេសឥណ្ឌូនេស៊ី។

សម្រាប់ព័ត៌មានបន្ថែម សូមទំនាក់ទំនង:

**ការិយាល័យកិច្ចការសាធារណៈ នៃលេខាធិការអាស៊ាន**

70A Jalan Sisingamangaraja ទីក្រុងហ្សាកាតា១២១១០ ប្រទេសឥណ្ឌូនេស៊ី

ទូរស័ព្ទ: (៦២ ២១) ៧២៤ ៣៣៧២, ៧២៦ ២៩៩១

ទូរសារ: (៦២ ២១) ៧៣៩ ៨២៣៤, ៧២៤ ៣៥០៤

សារអេឡិកត្រូនិក: [public@aseansec.org](mailto:public@aseansec.org)

ព័ត៌មានទូទៅ ស្តីពីអាស៊ានអាចមើលលើ គេហទំព័រអាស៊ាន [www.aseansec.org](http://www.aseansec.org)

កាតាឡូក ក្នុងទិន្នន័យសម្រាប់ការផ្សព្វផ្សាយ

**យុទ្ធសាស្ត្រគ្រប់គ្រងតំបន់ដីមេកក្នុងប្រទេសអាស៊ាន**

iii, ទំព័រ ២៥, ១៦ សង់ទីម៉ែត្រ

- ១. ការគ្រប់គ្រងតំបន់ដីមេក-អាស៊ាន
- ២. ការគ្រប់គ្រងតំបន់ដីមេក-អាស៊ី, ភាគអាគ្នេយ៍
- ៣. ការគ្រប់គ្រងបរិស្ថាន-អាស៊ាន

៣៣៣.៧៣៥៩

លេខឯកសារ ៩៧៨៩៧៩៣៤៩៦៤២៩

ឯកសារនេះអាចធ្វើការដកស្រង់ ឬបោះពុម្ពឡើងវិញបាន ប្រសិនបើមានការទទួលស្គាល់កម្មសិទ្ធិត្រឹមត្រូវ។

កម្មសិទ្ធិរបស់លេខាធិការអាស៊ានឆ្នាំ២០០៧រាល់កម្មសិទ្ធិទាំងអស់មានការការពារ ឯកសារនេះបោះពុម្ពលើកទី ១ ក្នុងឆ្នាំ ២០១១ ក្នុងប្រទេសកម្ពុជា

# តារាងមាតិកា

អារម្ភកថា.....	1
<b>1 សេចក្តីផ្តើមនៃតំបន់ដីមមោកក្នុងតំបន់អាស៊ាន.....</b>	<b>5</b>
1.1 របាយតំបន់ដីមមោកក្នុងប្រទេសអាស៊ាន .....	5
1.2 វិសាលភាព នៃតំបន់មមោក.....	6
1.3 ការប្រើប្រាស់ និងអត្តប្រយោជន៍ នៃតំបន់ដីមមោកក្នុងអាស៊ាន.....	6
1.4 គោលនយោបាយ និងក្របខ័ណ្ឌស្ថាប័ន ពាក់ព័ន្ធនឹងតំបន់ដីមមោក .....	6
1.5 បញ្ហា និងការព្រួយបារម្ភទូទៅ.....	7
1.6 តម្រូវការទូទៅពាក់ព័ន្ធនឹងការគ្រប់គ្រងតំបន់ដីមមោក.....	11
1.7 សហប្រតិបត្តិការក្នុងតំបន់.....	12
<b>2 យុទ្ធសាស្ត្រថ្នាក់តំបន់ សម្រាប់ការគ្រប់គ្រងតំបន់ដីមមោក.....</b>	<b>18</b>
2.1 សាវតាររបស់យុទ្ធសាស្ត្រ.....	18
2.2 បញ្ហាប្រឈម សម្រាប់ការអភិរក្ស និងគ្រប់គ្រងតំបន់ដីមមោកប្រកប ដោយនិរន្តរភាព .....	18
2.3 សនិទានភាព សម្រាប់យុទ្ធសាស្ត្រថ្នាក់តំបន់ .....	19
2.4 គោលដៅ.....	21
2.5 គោលបំណងទូទៅ .....	22
2.6 ផែនការសកម្មភាព .....	23
2.7 ផែនការសកម្មភាពថ្នាក់ជាតិ (NAPs).....	28

3	យន្តការអនុវត្តន៍.....	73
3.1	យន្តការអនុវត្តថ្នាក់តំបន់ .....	73
3.2	យន្តការអនុវត្តថ្នាក់ប្រទេស .....	76
3.3	ការប្រើប្រាស់ធនធាន .....	79
3.4	យន្តការតាមដាន និងវាយតម្លៃ .....	80

**បញ្ជីតារាង**

តារាង ១	តារាងបង្ហាញពីវិស័យស្នូល និងគោលបំណងអនុវត្ត .....	១៦
តារាង ២	ផែនការសកម្មភាពយុទ្ធសាស្ត្រ សម្រាប់ការគ្រប់គ្រងតំបន់ ដីមមោកអាស៊ាន (ថ្ងៃទី២៨ ខែកក្កដា ឆ្នាំ២០០៥) .....	២០

**បញ្ជី នៃដ្យាក្រាម**

ដ្យាក្រាម ១	តារាងលំហូរបង្ហាញអំពីរចនាសម្ព័ន្ធ នៃគំនិតដូចធ្វើ ការគ្រប់គ្រងតំបន់ដីមមោកប្រកបដោយនិរន្តរភាព ( APMI) ដែលរៀបរៀងឡើង ក្នុងគោលបំណងធ្វើជាមគ្គុទ្ទេសន៍ និង ការអនុវត្តបានស៊ីសង្វាក់គ្នានឹងការអនុវត្តយុទ្ធសាស្ត្រថ្នាក់ តំបន់.....	៤២
ដ្យាក្រាម ២	តារាងលំហូរបង្ហាញអំពីយន្តការ ដែលបានស្នើឡើង សម្រាប់អនុវត្តយុទ្ធសាស្ត្រនៅថ្នាក់ជាតិ.....	៤៥

**អារម្ភកថា**

ការរៀបចំនូវយុទ្ធសាស្ត្រ និងផែនការសកម្មភាពសម្រាប់ការគ្រប់គ្រង តំបន់ដីមមោកប្រកបដោយនិរន្តរភាព ក្នុងប្រទេសអាស៊ាន (ឬហៅកាត់ថា យុទ្ធសាស្ត្រគ្រប់គ្រងតំបន់ដីមមោកក្នុងប្រទេសអាស៊ាន APMS) បានរៀប រៀងឡើងដោយប្រទេសសមាជិកអាស៊ាន ដើម្បីធ្វើជាឯកសារមគ្គុទ្ទេសន៍ នៃសកម្មភាពការងារ ដែលគាំទ្រដល់ការគ្រប់គ្រងតំបន់ដីមមោក នៅក្នុង តំបន់ចាប់ពី២០០៦ ដល់ ឆ្នាំ២០២០។ APMS ត្រូវបានរៀបរៀងឡើង ដោយសារមានតម្រូវការជាចាំបាច់ ដែលទទួលស្គាល់ដោយសហគមន៍ មូលដ្ឋាន និងសហគមន៍អន្តរជាតិ ចំពោះការប្រើប្រាស់ដោយឈ្លាសវៃ និងការគ្រប់គ្រងប្រកបដោយនិរន្តរភាព នៃតំបន់ដីមមោក ជាពិសេស ការគម្រោមកំហែងបង្កដោយអគ្គិភ័យ និងផ្សែងអ័ព្ទ ក្នុងតំបន់ដីមមោក ចំពោះ សេដ្ឋកិច្ច និងសុខភាពនៅក្នុងតំបន់ រួមនឹងភាពអាចកើតមានឡើងនៃ ការចូលរួមចំណែករបស់អគ្គិភ័យ ក្នុងតំបន់ដីមមោក ដល់ ការប្រែប្រួល អាកាសធាតុ។ APMS ត្រូវបានបង្កើតឡើងក្រោមក្របខ័ណ្ឌគំនិតផ្តួចផ្តើម ការគ្រប់គ្រងតំបន់ដីមមោកក្នុងប្រទេសអាស៊ាន (APMI) និងកិច្ចព្រមព្រៀង អាស៊ាន ស្តីពីការបំពុលផ្សែងអ័ព្ទឆ្លងដែន។

APMI បានស្នើឡើងដំបូង ក្នុងកិច្ចប្រជុំថ្នាក់រដ្ឋមន្ត្រីអាស៊ាន ស្តីអំពី ផ្សែងអ័ព្ទ (AMMH) នៅថ្ងៃទី១១ ខែមិថុនា ឆ្នាំ២០០២ ក្នុងទីក្រុងកូឡាឡាំពួរ ប្រទេសម៉ាឡេស៊ី ហើយត្រូវបានអនុម័ត ក្នុងកិច្ចប្រជុំឧត្តមមន្ត្រីអាស៊ាន លើកទី២០ ស្តីពីក្រុមការងារបច្ចេកទេសបរិស្ថាន -ផ្សែងអ័ព្ទ (ASOEN-HTTF) នៅទីក្រុងម៉ានីឡា នាខែកុម្ភៈ ឆ្នាំ២០០៣ រួមជាមួយនឹងផែនការការងារដំបូង (២០០៣-២០០៥)។ ឯកសារនេះត្រូវបានលើកយកមកពិភាក្សាម្តងទៀត

នៅកិច្ចប្រជុំថ្នាក់រដ្ឋមន្ត្រីអាស៊ានលើកទី១០ នៅទីក្រុងសៀមរាប ប្រទេស  
កម្ពុជា ក្នុងខែមីនា ឆ្នាំ២០០៣។

ផែនការការងារដំបូង (២០០២ -២០០៥) របស់ APMI គឺ ធ្វើការ  
រៀបរៀងឡើង នូវយុទ្ធសាស្ត្រថ្នាក់តំបន់ តាមរយៈការ ស្នើសុំឲ្យប្រទេស  
សមាជិកអាស៊ាននីមួយៗផ្តល់នូវព័ត៌មានមូលដ្ឋាន និងឯកសារថ្នាក់ជាតិ ។  
បន្ទាប់មកធ្វើការបង្ហាញឯកសារទាំងនោះ ជូនដល់សិក្ខាសាលាថ្នាក់តំបន់  
លើកទី១ ដែលប្រារព្ធឡើងកាលពីខែតុលា ឆ្នាំ២០០៣ នៅទីក្រុងបូហ្គោ  
ប្រទេសឥណ្ឌូនេស៊ី។ អង្គសិក្ខាសាលាបានឯកភាពជាឯកច្ឆន្ទ លើគោល  
គំនិតគ្រោងរបស់យុទ្ធសាស្ត្រ ក៏ដូចជាដំណើរការចាំបាច់ ក្នុងការអភិវឌ្ឍ  
យុទ្ធសាស្ត្រ។ បន្ទាប់មកលេខាធិការដ្ឋានអាស៊ាន ក្រោមជំនួយការរបស់  
មជ្ឈមណ្ឌលបរិស្ថានពិភពលោក បានធ្វើការអភិវឌ្ឍបន្ថែម លើគោលគំនិត  
គ្រោង ហើយបានបង្កើតយុទ្ធសាស្ត្រមួយមានលក្ខណៈពេញលេញនៅថ្នាក់  
តំបន់ តាមរយៈការប្រើប្រាស់ នូវលទ្ធផល នៃការពិភាក្សាក្នុងអង្គសិក្ខាសាលា  
ថ្នាក់តំបន់ របាយការណ៍តាមប្រទេស សេចក្តីថ្លែងការណ៍ និងអនុសាសន៍  
ផ្សេងៗមកពីអង្គសិក្ខាសាលា និងសន្និសីទពាក់ព័ន្ធនឹងតំបន់ដើមមោក រួមនឹង  
គោលគំនិត និងយោបល់សំខាន់ៗពីប្រទេសសមាជិកអាស៊ាន ដៃគូ និង  
អ្នកគាំទ្រ APMI។ សេចក្តីព្រាងលើកទី ១ នៃយុទ្ធសាស្ត្រថ្នាក់តំបន់នេះ  
ត្រូវបានផ្សព្វផ្សាយដោយលេខាធិការដ្ឋានអាស៊ាន នៅខែកក្កដា ឆ្នាំ២០០៤។  
បន្ទាប់មក ក្រុមការងារបានស្នើសុំឲ្យប្រទេសសមាជិកអាស៊ានធ្វើការប្រឹក្សា  
យោបល់ថ្នាក់ជាតិ ដើម្បីផ្តល់យោបល់លើឯកសារព្រាងនេះ។

ការប្រឹក្សាយោបល់ថ្នាក់ជាតិ លើសេចក្តីព្រាងយុទ្ធសាស្ត្រថ្នាក់តំបន់  
នេះ បានប្រព្រឹត្តទៅចាប់ពីខែកក្កដា ឆ្នាំ២០០៤ ដល់ ខែឧសភា ឆ្នាំ២០០៥។  
ប្រទេសសមាជិកអាស៊ានមួយចំនួន ដូចជាប្រទេសឥណ្ឌូនេស៊ី ប្រទេស  
ម៉ាឡេស៊ី ប្រទេសថៃ និងប្រទេសវៀតណាម បានរៀបចំកិច្ចប្រជុំប្រឹក្សា

យោបល់ថ្នាក់ជាតិ។ ចំណែកឯប្រទេសមួយចំនួនទៀតបានផ្តល់ នូវគំនិត  
 យោបល់តាមរយៈការប្រឹក្សាយោបល់ជាមួយនឹងភ្នាក់ងារពាក់ព័ន្ធ។ ក្រោយ  
 មក នាខែមិថុនា ឆ្នាំ២០០៥ មានការប្រារព្ធឡើង នូវ សិក្ខាសាលាថ្នាក់តំបន់  
 លើកទី ២ ស្តីអំពី “ APMI” ក្នុងទីក្រុងភូម្យាណាម ប្រទេសម៉ាឡេស៊ី  
 ក្នុងគោលបំណងធ្វើការច្របាច់បញ្ចូលគ្នា នូវលទ្ធផល នៃការប្រឹក្សាថ្នាក់ជាតិ  
 និងធ្វើការសម្រេចជាចុងក្រោយ លើឯកសារយុទ្ធសាស្ត្រថ្នាក់តំបន់ព្រាង។  
 សេចក្តីព្រាងយុទ្ធសាស្ត្រថ្មីនេះ បានបញ្ចូលនូវព័ត៌មានបន្ថែម ដែលបាន  
 ផ្តល់ដោយប្រទេសសមាជិកអាស៊ាន និងយោបល់ពីសិក្ខាសាលាថ្នាក់តំបន់  
 លើកទី ២។

ឯកសារយុទ្ធសាស្ត្រផ្តោតជាសំខាន់ លើគោលបំណងចម្បងចំនួនបួន៖

១. លើកកម្ពស់ការយល់ដឹង និងចំណេះដឹងអំពីតំបន់ដីមមោក
២. ធ្វើការដោះស្រាយបញ្ហាការបំពុលផ្សេងៗ និងភាពសឹករេច  
 វិល នៃបរិស្ថាន
៣. ជំរុញការគ្រប់គ្រងប្រកបដោយនិរន្តរភាព នៃតំបន់ដីមមោក
៤. ជំរុញ និងលើកកម្ពស់កិច្ចសហប្រតិបត្តិការរួមនៅថ្នាក់តំបន់  
 លើបញ្ហាតំបន់ដីមមោក

យុទ្ធសាស្ត្រនេះបានដាក់ចេញ នូវគោលបំណងប្រតិបត្តិ ដែលចូលរួម  
 ចំណែកដល់ការសម្រេចបាន នូវការងារមួយ ឬច្រើន ក្នុងចំណោមការងារ  
 ខាងលើ ក៏ដូចជាធ្វើជាឯកសារមគ្គុទ្ទេសន៍ ដល់ប្រទេសសមាជិកអាស៊ាន  
 ស្ថាប័នប្រតិបត្តិនិងដៃគូសហប្រតិបត្តិការផ្សេងៗ តាមរយៈផែនការសកម្មភាព  
 និងក្របខ័ណ្ឌពេលវេលាជាក់លាក់ សម្រាប់អនុវត្តសកម្មភាពទាំងអស់នេះ។  
 ដោយសង្កេតឃើញ នូវតម្រូវការ ក្នុងការបង្កើនបណ្តាញទំនាក់ទំនងពង្រឹង  
 កិច្ចសហប្រតិបត្តិការថ្នាក់តំបន់ និងអន្តរជាតិ ក្នុងការដោះស្រាយបញ្ហា



អគ្គិភ័យ និងផ្សេងៗ ការអភិរក្ស និងការគ្រប់គ្រងប្រកបដោយនិរន្តរភាព នៃតំបន់ដីមមោក និងការកសាងសមត្ថភាពការស្រាវជ្រាវ និងការគ្រប់គ្រង ពាក់ព័ន្ធនឹងតំបន់ដីមមោក យុទ្ធសាស្ត្រនេះអាចដើរតួនាទីចំបង ក្នុងការផ្តល់ នូវកិច្ចសហប្រតិបត្តិការជាផ្លូវការ ក្នុងចំណោមប្រទេសសមាជិកអាស៊ាន ក្នុងការដោះស្រាយបញ្ហាតំបន់ដីមមោក នៅក្នុងតំបន់។

ប្រទេសជាសមាជិកមានតួនាទី ក្នុងការអនុវត្តយុទ្ធសាស្ត្រថ្នាក់ជាតិ ដើម្បីធានាឲ្យបានគោលបំណងប្រតិបត្តិ និងគោលបំណងទូទៅអាច សម្រេចទៅបាន។ ការងារនេះអាចសម្រេចបានតាមរយៈការបង្កើតឡើង នូវផែនការសកម្មភាពថ្នាក់ជាតិ ដែលត្រូវធ្វើឡើង តាមរយៈកិច្ចប្រជុំប្រឹក្សា យោបល់ក្នុងចំណោមប្រទេសសមាជិកអាស៊ាន។

# 1 សេចក្តីផ្តើមនៃតំបន់ដីមមោកក្នុងតំបន់អាស៊ាន

ខាងក្រោមនេះ គឺជាព័ត៌មានមូលដ្ឋានអំពីតំបន់ដីមមោក ក្នុងតំបន់អាស៊ាន។ ព័ត៌មានទាំងនេះភាគច្រើនបានមកពីឯកសារ តាមប្រទេសសមាជិកអាស៊ាន ក្នុងពេលអង្គសិក្ខាសាលាលើកទី១ ស្តីពី APMI ដែលបានប្រព្រឹត្តទៅនៅក្នុងទីក្រុងបូហ្គោ ប្រទេសឥណ្ឌូនេស៊ី ចាប់ពីថ្ងៃទី១៦-១៧ ខែតុលា ឆ្នាំ២០០៣ និងឯកសារកែសម្រួលបន្ថែម បានមកពីការធ្វើបទបង្ហាញ ក្នុងសិក្ខាសាលាថ្នាក់តំបន់លើកទី ២ ចាប់ពីថ្ងៃទី ២៤-២៦ ខែមិថុនា ឆ្នាំ២០០៥។ ទន្ទឹមនឹងនេះ ព័ត៌មានមួយចំនួនគឺបានមកពីឯកសារផ្លូវការរបស់ APMI និងឯកសារផ្សេងៗទៀត។

## 1.1 របាយតំបន់ដីមមោកក្នុងប្រទេសអាស៊ាន

តំបន់ដីមមោកក្នុងអាស៊ីអាគ្នេយ៍មានសរុបប្រមាណ ២៥ លានហិកតា ដែលស្មើនឹង ៦០% នៃតំបន់ដីមមោកក្នុងតំបន់ត្រូពិកសរុប ហើយស្មើនឹងប្រមាណ ១០% នៃធនធានតំបន់ដីមមោកទូទាំងពិភពលោក។ មួយភាគធំនៃតំបន់ដីមមោកក្នុងអាស៊ីអាគ្នេយ៍ស្ថិតក្នុងប្រទេសឥណ្ឌូនេស៊ី ដែលមានផ្ទៃដីលើសពី ៧០% នៃតំបន់ដីមមោកក្នុងអាស៊ីអាគ្នេយ៍។ តំបន់ដីមមោកកសំខាន់ៗផ្សេងទៀត មាននៅក្នុងប្រទេសម៉ាឡេស៊ី ប្រទេសថៃ ប្រទេសវៀតណាម ប្រទេសប្រ៊ុយណេដារូសាឡីម និង ប្រទេសហ្វីលីពីន។ យ៉ាងណាមិញ ការកើនឡើង នូវការអភិវឌ្ឍ ការផ្លាស់ប្តូរការប្រើប្រាស់ដីធ្លី និងភាពសឹកចេរីល នៃដី ដែលបង្កឡើងដោយការដុតដី និងការដុតព្រៃ បានធ្វើឲ្យធនធានតំបន់ដីមមោកមានការធ្លាក់ចុះយ៉ាងខ្លាំង នាពេល ២ -៣ ឆ្នាំចុងក្រោយនេះ។ តំបន់ដីមមោកភាគច្រើន សង្កេតឃើញមាននៅតាមតំបន់វាលទំនាប និងតំបន់ពាក់កណ្តាលឆ្នេរ ដែលមានចំងាយពីតំបន់ទឹកសាបរហូតដល់ ៣០០ គីឡូម៉ែត្រ។ ជម្រៅរបស់តំបន់ដីមមោក អាចមានពី ០.៥ ម៉ែត្រ រហូតដល់លើសពី ១០ ម៉ែត្រ។

**1.2 វិសាលភាព នៃតំបន់មេកា**

ក្នុងប្រទេសជាច្រើន តំបន់ដីមេកា កត្រូវបានបង្កើតជាតំបន់អភិរក្ស តំបន់ព្រៃ សម្រាប់ផលិតកម្ម និងដឹកសិកម្ម។ ទំហំផ្ទៃដីមានភាពខុសគ្នាយ៉ាង ខ្លាំងពីប្រទេសមួយទៅប្រទេសមួយទៀត។ ចំណែកឯ ផ្ទៃដីដីមេកា ដែលមិន ទទួលរងការរំខាន ឬមួយស្ថិតក្នុងភាពល្អឥតខ្ចោះនោះមានទំហំតូចណាស់។

នាពេលបច្ចុប្បន្ននេះ ប្រទេសសមាជិកអាស៊ានភាគច្រើនបានកត់ សម្គាល់ នូវតម្រូវការ នៃការប្រើប្រាស់ធនធាន ដែលមានក្នុងតំបន់ដីមេកា ក ប្រកបដោយនិរន្តរភាព។ ក្នុងន័យនេះ ការយកចិត្តទុកដាក់លើតម្លៃអភិរក្ស ក្នុងន័យប្រើប្រាស់ធនធានតំបន់ដីមេកាប្រកបដោយនិរន្តរភាព ត្រូវធ្វើឡើង ឲ្យបានខ្លាំងថែមទៀត។ ការ យកចិត្តទុកដាក់លើការងារនេះ នឹងជួយដល់ ការគ្រប់គ្រងធនធានឲ្យបានកាន់តែប្រសើរឡើង សម្រាប់មនុស្សជំនាន់ បច្ចុប្បន្ន និងជំនាន់ក្រោយ។

**1.3 ការប្រើប្រាស់ និងអត្ថប្រយោជន៍ នៃតំបន់ដីមេកាក្នុងអាស៊ាន**

តំបន់ដីមេកាកផ្តល់ នូវអត្ថប្រយោជន៍យ៉ាងច្រើន ដល់ប្រទេសសមា- ជិកអាស៊ានស្ទើរតែទាំងអស់។ អត្ថប្រយោជន៍ និងការប្រើប្រាស់ នៃតំបន់ដី មេកានៅក្នុងតំបន់ រួមមានការប្រើប្រាស់ សម្រាប់វិស័យកសិកម្ម ព្រៃឈើ ឬលំនៅដ្ឋាន។ អត្ថប្រយោជន៍ និងការប្រើប្រាស់ផ្សេងៗទៀត រួមមានការកាប់ ឈើ ការដកហូតអនុផលព្រៃឈើ ការស្តុកទឹក និងផ្គត់ផ្គង់ទឹក ការគ្រប់គ្រង ទឹកជំនន់ ការស្រូបយក និងស្តុកកាបូន ទេសចរណ៍ធម្មជាតិ និងការអភិរក្ស ជីវចម្រុះ។

**1.4 គោលនយោបាយ និងក្របខ័ណ្ឌស្ថាប័ន ពាក់ព័ន្ធនឹងតំបន់ដីមេកា**

នាពេលបច្ចុប្បន្ន ក្នុងប្រទេសសមាជិកអាស៊ាននៅមិនទាន់មានច្បាប់ ឬគោលនយោបាយជាក់លាក់ណាមួយ ដែលពាក់ព័ន្ធដោយផ្ទាល់ដល់

ការគ្រប់គ្រងតំបន់ដីមេកាឡើយ។ ទិដ្ឋភាព ពង្សេងៗ នៃការគ្រប់គ្រងតំបន់ដីមេកាគឺមាននៅក្នុងគោលនយោបាយច្បាប់ និងលក្ខន្តិកៈផ្សេងៗ។ ការធ្វើសំយោគគោលនយោបាយ ឬឯកសារច្បាប់ពាក់ព័ន្ធ ឬមួយក៏ធ្វើការបង្កើតនូវគោលនយោបាយ ឬលក្ខន្តិកៈជាក់លាក់ ពាក់ព័ន្ធនឹងតំបន់ដីមេកាអាចជាការងារមួយសំខាន់។ ក្នុងប្រទេសសមាជិកអាស៊ាន មានក្រសួង និងស្ថាប័នផ្សេងៗជាច្រើន ដែលមានតួនាទី ឬការទទួលខុសត្រូវ ពាក់ព័ន្ធនឹងការគ្រប់គ្រងតំបន់ដីមេកា។ ដើម្បីធានាឲ្យបាន នូវការគ្រប់គ្រងប្រកបដោយប្រសិទ្ធភាពប្រហែលជាត្រូវមានការពង្រឹងការសម្របសម្រួល ឬក៏ពង្រឹង ប្រសិទ្ធភាពការងារ។

**1.5 បញ្ហា និងការព្រួយបារម្ភទូទៅ**

បញ្ហា និងការព្រួយបារម្ភទូទៅដូចខាងក្រោម ត្រូវបានកំណត់ឡើងដោយផ្អែកលើឯកសារតាមប្រទេស និងការពិភាក្សា នៅសិក្ខាសាលាស្តីអំពី APMI ក៏ដូចជាកិច្ចប្រជុំថ្នាក់តំបន់ផ្សេងៗ។

***ក. អគ្គិភ័យក្នុងតំបន់ដីមេកា និងការបំពុលផ្សេងអ័ព្វឆ្លងដែន***

បញ្ហាការគ្រប់គ្រងសំខាន់បំផុត ដែលមានសារៈសំខាន់ថ្នាក់តំបន់គឺបញ្ហាការបំពុលផ្សេងអ័ព្វឆ្លងដែនបង្កដោយអគ្គិភ័យតំបន់ដីមេកា ដែលភាគច្រើនបង្កដោយសកម្មភាពរបស់មនុស្ស។ តំបន់ដីមេកា ដែលមិន មានការបង្ហូរទឹកចេញកម្រនឹងទទួលរងអគ្គិភ័យណាស់ ដូច្នោះហើយការបង្ហូរទឹកចេញពីតំបន់ដីមេកា សម្រាប់ធ្វើកសិកម្ម វិស័យព្រៃឈើ និង សម្រាប់គោលបំណងផ្សេងៗទៀត គឺជាដើមចមដំបូង នៃអគ្គិភ័យក្នុងតំបន់ដីមេកា។ ហេតុការណ៍ធ្ងន់ធ្ងរបំផុតនៃអគ្គិភ័យ ក្នុងរាល់ទំនាបតំបន់ដីមេកា នាទសវត្សរ៍ចុងក្រោយនេះ គឺអគ្គិភ័យយ៉ាងសន្ទោសនៅក្នុងឆ្នាំ១៩៩៧-១៩៩៨ ដែលបានបំផ្លិចបំផ្លាញផ្ទៃដីតំបន់ទេសភាព ក្នុង តំបន់ដីមេកាយ៉ាងធំធេងនៅ

អំឡុងពេលរដូវប្រាំង។ អគ្គិភ័យអំឡុងឆ្នាំ១៩៩៧ -១៩៩៨ បាន ធ្វើឲ្យប្រទេស អាស៊ីអាគ្នេយ៍ពោរពេញដោយផ្សែងនិងផ្សែងអ័ព្ទ បានបំផ្លិចបំផ្លាញ និងធ្វើឲ្យ សឹករេចរីលតំបន់ដីមមោកចំនួន ២ លានហិកតា ក៏ដូចជាបង្កឲ្យមាន ការគម្រាមកំហែងដល់ធនធានធម្មជាតិ និងមុខងារប្រព័ន្ធអេកូឡូស៊ី របស់ តំបន់ដីមមោករចនាសម្ព័ន្ធ និងលំនៅដ្ឋានក្នុងតំបន់ រួមនឹងការបង្កគ្រោះថ្នាក់ ដល់សុខភាពមនុស្ស។

**ខ. ជីវភាពសហគមន៍**

តំបន់ដីមមោកដើរតួនាទីយ៉ាងសំខាន់ សម្រាប់ជីវភាពសហគមន៍ មូលដ្ឋាន ហើយក្នុងនោះតំបន់ដីមមោកត្រូវបានប្រើប្រាស់ សម្រាប់ការប្រមូល រុក្ខជាតិឱសថ ការប្រមូលអនុផលព្រៃឈើ និងការធ្វើកសិដ្ឋាន។ល។ សកម្ម - ភាពទាំងនេះអាចបង្កឲ្យមានផលប៉ះពាល់ជាអវិជ្ជមានមួយចំនួនតូចដល់តំបន់ ដីមមោក ដូចជាការសឹករេចរីលជាដើម។

**គ. ការប្រើប្រាស់តំបន់ដីមមោក និងធនធានរបស់តំបន់មមោក លើសកម្រិត**

ការបំបែកដីតំបន់ដីមមោក សម្រាប់ធ្វើចំការ ធ្វើកសិកម្ម និងអភិវឌ្ឍ ទីក្រុងគឺជាបញ្ហាមួយកើតឡើងក្នុងទ្រង់ទ្រាយធំ។ ផលវិបាកកើតឡើងដោយ សកម្មភាពទាំងនេះ មានដូចជាការបង្ហូរទឹកចេញលើសប្រមាណ ការបាត់បង់ ជីវចម្រុះ ការបំពុលដោយសារអគ្គិភ័យ និងផ្សែងអ័ព្ទ ដែលចូលរួមចំណែក ដល់ការបំផ្លិចបំផ្លាញយ៉ាងធ្ងន់ធ្ងរដល់បរិស្ថាន។ លើសពីនេះ ការកាប់ឈើ ដោយខុសច្បាប់ក៏ជាបញ្ហាមួយចំបង ដែលជះឥទ្ធិពលយ៉ាងខ្លាំងដល់តំបន់ដី មមោក។ ទន្ទឹមនឹងនោះ ការកាប់ឈើធំៗ និងការដកហូតអនុផលព្រៃឈើ ក៏ជាកត្តាមួយគម្រាមកំហែងដល់តំបន់ដីមមោកផងដែរ។

**ឃ. ការបង្ហូរទឹកចេញ**

រាល់ការអភិវឌ្ឍន៍ ក្នុងតំបន់ដីមមោកគឺសុទ្ធតែមានការបង្ហូរទឹកចេញពី ក្នុងតំបន់ ឬមួយក៏បង្កមានការផ្លាស់ប្តូរគុណភាពដលសាស្ត្រនៅតំបន់ជុំ - វិញ។ ការបង្ហូរទឹកចេញនេះអាចបង្កឲ្យមានហានិភ័យ នៃការបង្ហូរទឹកលើស បរិមាណ ឬភាពស្ងួតហួតហែងលើសកម្រិត ដែលអាចបណ្តាលមានការ ខូចខាតមិនអាចកែប្រែបាន ឬមួយមានផលប៉ះពាល់ធ្ងន់ធ្ងរដល់សហគមន៍ ធម្មជាតិ។ បន្ថែមពីនេះ ភាពរាំងស្ងួតខ្លាំង ក៏អាចបង្កមានអគ្គីភ័យ ក្នុងតំបន់ ដីមមោកផងដែរ។

**ង. ការបាត់បង់ជីវៈចម្រុះ**

ភាពសឹករេចរិល នៃតំបន់ដីមមោក ដោយសារការកាប់ឆ្ការដី ការបង្ហូរ ទឹក និងការកើនឡើង នៃអគ្គីភ័យ បានបង្កឲ្យជីវៈចម្រុះក្នុងតំបន់ដីមមោក ក្នុង តំបន់ទទួលរងការបាត់បង់។ ការបាត់បង់ជីវៈចម្រុះ ក្នុងតំបន់ដីមមោកក៏អាច បង្កឡើងដោយការប្រើប្រាស់ហ្វូសប្រមាណ នៃប្រភេទឈើ ហ៊ុប និងរុក្ខជាតិ សម្រាប់ធ្វើឱសថផងដែរ។

**ច. ការបាត់បង់ការបោស**

បរិមាណការបោសសរីរាង្គក្នុងតំបន់ដីមមោក បានធ្វើឲ្យតំបន់នេះដើរ តួនាទីយ៉ាងសំខាន់ ក្នុងការស្តុកការបោស។ តាមការប៉ាន់ស្មាន តំបន់ដីមមោក អាចស្តុកការបោសរហូតដល់ទៅ ៥% នៃការបោសស្តុក លើផ្ទៃរបស់ដែនដីទាំង - មូល។ នាពេលបច្ចុប្បន្ននេះ ការកាប់ឆ្ការ ការបង្ហូរទឹក និងការដុតតំបន់ដី មមោកបានបង្កឲ្យមានការបំភាយការបោសយ៉ាងច្រើន ដែលជាបញ្ហាមួយដ៏ ធ្ងន់ធ្ងរ សម្រាប់ពិភពលោក។

**ឆ. ការកើនឡើង នូវកក្កាចជ្រៃ និងជម្ងឺ**

ប្រព័ន្ធអេកូឡូស៊ីតំបន់ដីមមោក ដែលមានការផ្លាស់ប្តូរងាយទទួលរង ការឈ្លានពានរបស់ប្រភេទក្រៅស្រុក និងការបង្កជម្ងឺ។

**ជ. កង្វះខាតចំណេះដឹង ស្តីអំពីការគ្រប់គ្រងតំបន់ដីមមោក**

ឧបសគ្គមួយដ៏ចំបង សម្រាប់ការគ្រប់គ្រងតំបន់ដីមមោក នោះគឺ កង្វះខាតចំណេះដឹង ស្តីអំពីមុខងាររបស់តំបន់ដីមមោក និងជម្រើស ក្នុងការ គ្រប់គ្រងប្រកបដោយនិរន្តរភាព។ ក្រៅពីឧទាហរណ៍មួយចំនួន ដែលបាន រៀបរាប់ខាងលើ ការយល់ដឹងអំពីភាពស្មុគស្មាញ និងមុខងាររបស់តំបន់ដី មមោក និង/ឬការគណនាជាតួលេខ នៃប្រព័ន្ធអេកូឡូស៊ីនេះ គឺនៅមានកម្រិត តិចតួចនៅឡើយ បើប្រៀបធៀបនឹងប្រព័ន្ធអេកូឡូស៊ីដទៃទៀត។ ទន្ទឹម នឹងនេះ ព័ត៌មានសមស្រប សម្រាប់ការវាយតម្លៃផលវិបាក ចំពោះប្រព័ន្ធ អេកូឡូស៊ី ដោយសារការអភិវឌ្ឍន៍តំបន់ដីមមោក កមិនទាន់មានគ្រប់គ្រាន់នៅ ឡើយ។ ចំណេះដឹង ស្តីអំពីភាពស្មុគស្មាញរបស់ប្រព័ន្ធអេកូឡូស៊ី នៃតំបន់ដី មមោក និងការរៀបរាប់ឲ្យបានទូលំទូលាយ នៃមុខងារពិធម្មជាតិ ក៏នៅមាន កម្រិតផងដែរ។

**ឈ. លិខិតបទដ្ឋានច្បាប់ និងគោលនយោបាយនាពេលបច្ចុប្បន្ន**

នាពេលបច្ចុប្បន្ន តំបន់ដីមមោក ក្នុងតំបន់ទទួលរងផលប៉ះពាល់ពី គោលនយោបាយ ដែលមិនមានភាពសមស្រប និងមិន ស៊ីសង្វាក់គ្នា។ ឧទាហរណ៍ ប្រទេសមួយចំនួនក្នុងតំបន់បានលើកទឹកចិត្ត ឲ្យមាន ការបង្ហូរទឹក ចេញពីតំបន់ដីមមោក សម្រាប់ធ្វើកសិកម្ម បើទោះជាតំបន់ដីមមោក កផ្តល់អត្ថប្រយោជន៍តិចតួច សម្រាប់វិស័យកសិកម្មក៏ដោយ ឬមួយទោះបីជា ការផ្តល់ សេវាកម្មផ្នែកអេកូឡូស៊ីតាមលក្ខណៈធម្មជាតិ មានតម្លៃច្រើនជាងក៏ដោយ។ បន្ថែមពីនេះទៀត ទោះបីជាមានច្បាប់ សម្រាប់ការពារតំបន់ដីមមោក កក្តីក៏ ការអនុវត្តច្បាប់ជាទូទៅនៅមានកម្រិតទាប។

**ញ. បញ្ហានិយមន័យ**

បញ្ហាមួយ ពាក់ព័ន្ធនឹង ការគ្រប់គ្រងតំបន់ដីមមោក ក្នុងតំបន់នោះ គឺ កង្វះខាតនិយមន័យរួម និងការបែងចែកតំបន់ដីមមោក នៅក្នុងតំបន់។ បញ្ហា

នេះបង្កឲមានបញ្ហាមួយទៀត គឺការបែងចែកតំបន់ដីមមោកឲបានច្បាស់លាស់ និងការបង្កើត នូវគោលការណ៍ណែនាំ សម្រាប់ការគ្រប់គ្រងរួម។

**1.6 តម្រូវការទូទៅពាក់ព័ន្ធនឹងការគ្រប់គ្រងតំបន់ដីមមោក**

ក្នុងតំបន់អាស៊ានមានបញ្ហាប្រហាក់ប្រហែលគ្នា ទាក់ទងនឹងការគ្រប់គ្រងតំបន់ដីមមោក ក្នុងនោះមានអគ្គិភ័យ ការបង្ហូរទឹក ការគ្រប់គ្រងមិនបានសមរម្យ និងជម្រើសដីវិភាគដោយមាននិរន្តរភាព។ល។ លើសពីនេះ ប្រទេសសមាជិកអាស៊ាន ក៏មានលក្ខណៈប្រហាក់ប្រហែលគ្នា ក្នុងទិដ្ឋភាពរួមជាច្រើន ដូចជាតម្រូវការបន្ទាន់ផ្នែកចំណេះដឹង/ការអប់រំ/ការផ្លាស់ប្តូរ ព័ត៌មាន/ការកសាងសមត្ថភាព/វគ្គបណ្តុះបណ្តាល ការគ្រប់គ្រង និងទប់ស្កាត់ អគ្គិភ័យ ការប្រើប្រាស់ដោយមាននិរន្តរភាព ការស្តារ ការធ្វើសារពើភណ្ឌ ការស្រាវជ្រាវ និងការអនុវត្តគម្រោងគម្រូ ឬគម្រោងសាកល្បង ។

ដើម្បីជំនះ នូវបញ្ហាទូទៅពាក់ព័ន្ធនឹងការគ្រប់គ្រងតំបន់ដីមមោក ក៏ចំណុចមួយចំនួនដូចខាងក្រោមគួរតែសម្រេចឲ្យបាន:

- លើកកម្ពស់ចំណេះដឹង ពាក់ព័ន្ធនឹងប្រព័ន្ធអេកូឡូស៊ីតំបន់ដីមមោក (ដោះស្រាយបញ្ហា និយមន័យ ការបង្កើតនូវជម្រើសសម្រាប់ការស្តារ និងការអភិវឌ្ឍ ការស្រាវជ្រាវ ការតាមដានឲ្យជាប់លាប់ និងការចែករំលែកព័ត៌មាន)
- ដោះស្រាយជម្លោះផលប្រយោជន៍ រវាងសហគមន៍មូលដ្ឋាន ឧស្សាហកម្ម រដ្ឋាភិបាល (ត្រូវគិតពីគ្នាទៅវិញទៅមក) ដោយមានបញ្ចូលការលើកកម្ពស់ចំណេះដឹងសហគមន៍
- កែលំអគោលនយោបាយ និងក្របខ័ណ្ឌច្បាប់

**ក. លើកកម្ពស់ចំណេះដឹងវិទ្យាសាស្ត្រ**

១. ដោះស្រាយបញ្ហានិយមន័យ



២. ការស្រាវជ្រាវ និងការតាមដានកំពុងដំណើរការ៖  
គម្រោងគម្រូ និងគម្រោងសាកល្បង

**ខ. ការលើកកម្ពស់ចំណេះដឹង និងការកសាងសមត្ថភាព**

- ១. ការអប់រំ
- ២. លើកកម្ពស់ការផ្លាស់ប្តូរព័ត៌មាន និងភាពសមស្របនៃព័ត៌មាន
- ៣. វគ្គបណ្តុះបណ្តាល និងសិក្ខាសាលា
- ៤. លើកកម្ពស់ការគ្រប់គ្រងតំបន់ដីមេកដោយសហគមន៍ ដូចជាការផ្តល់ជម្រើសជីវភាព ដែលមាននិរន្តរភាពដល់ប្រជាសហគមន៍

**គ. លើកកម្ពស់ភាពជាដៃគូរវាងអ្នកពាក់ព័ន្ធ**

- ១. ដោះស្រាយជម្លោះផលប្រយោជន៍ រវាងរដ្ឋាភិបាល និងស្ថាប័នក្រៅរដ្ឋាភិបាល

**ឃ. លើកកម្ពស់លិខិតបទដ្ឋានច្បាប់ និងគោលនយោបាយ**

- ១. ដោះស្រាយបញ្ហាការប្រើប្រាស់តំបន់ដីមេក និងធនធានក្នុងតំបន់
- ២. លើកកម្ពស់ការអនុវត្តច្បាប់

**1.7 សហប្រតិបត្តិការក្នុងតំបន់**

**ក. ទស្សនវិស័យអាស៊ានឆ្នាំ ២០២០**

កិច្ចសហប្រតិបត្តិការអាស៊ាន ស្តីពីបរិស្ថាន អនុវត្តតាមទស្សនវិស័យអាស៊ានឆ្នាំ ២០២០ ផែនការសកម្មភាពរយៈពេលមធ្យម និងកិច្ចប្រជុំរដ្ឋមន្ត្រីអាស៊ាន ស្តីពីបរិស្ថាន។ ទស្សន ទានអាស៊ាន ឆ្នាំ ២០២០ បញ្ជាក់យ៉ាងច្បាស់លាស់ថាត្រូវមាន "អាស៊ានស្អាត និងមានពណ៌បៃតង តាមរយៈការបង្កើត

ឡើង នូវយន្តការមួយច្បាស់លាស់ សម្រាប់ការអភិវឌ្ឍប្រកបដោយ និរន្តរ-  
ភាព ដែលធានាឲ្យបាន នូវកិច្ចការពារបរិស្ថានក្នុងតំបន់ និរន្តរភាពធនធាន  
ធម្មជាតិ និងគុណភាពជីវិតរបស់ប្រជាជនមានកម្រិតខ្ពស់”។

**ខ. កិច្ចព្រមព្រៀងទីក្រុងបាលី លើកទីពីរ**

នៅសន្និបាតអាស៊ានលើកទី ៩ ក្នុងខែតុលា ឆ្នាំ២០០៣ ថ្នាក់ដឹកនាំ  
អាស៊ានបានសន្យាថាត្រូវសម្រេចបាននូវសហគមន៍អាស៊ានត្រឹម ឆ្នាំ២០២០  
ដោយផ្ដោតលើវិស័យ ៣ សំខាន់៖ “សហគមន៍សន្តិសុខអាស៊ាន” “សហគមន៍  
សេដ្ឋកិច្ចអាស៊ាន” និង “សហគមន៍សង្គមវប្បធម៌អាស៊ាន” ដូចបានចែងក្នុង  
សេចក្ដីប្រកាសកិច្ចព្រមព្រៀងអាស៊ានលើកទី ២ (កិច្ចព្រមព្រៀងអាស៊ាន  
លើកទី ២)។ សហគមន៍សង្គមវប្បធម៌អាស៊ានបានបង្កើតឡើងស្របនឹង  
គោលដៅបង្កើតឡើងដោយទស្សនវិស័យអាស៊ាន ២០២០ ដែលក្នុងនោះ  
ប្រទេសអាស៊ានត្រូវរួបរួមគ្នា ក្នុងភាពជាដៃគូជាសហគមន៍មួយមាន សាមគ្គី  
ភាព។ តាមរយៈសហគមន៍សង្គមវប្បធម៌អាស៊ាន កិច្ចសហការលើប្រជាជន  
តាមទីជនបទ និងផ្នែកសង្គមនឹងត្រូវបានពង្រឹង ហើយការរិះរក ដើម្បីឲ្យមាន  
ការចូលរួមពីគ្រប់វិស័យ រួមមានស្ត្រី យុវវ័យ និងសហគមន៍នឹងត្រូវធ្វើឡើង។  
សហគមន៍សង្គមវប្បធម៌អាស៊ានក៏នឹងធ្វើការពង្រឹងកិច្ចសហប្រតិបត្តិការ ក្នុង  
ការដោះស្រាយបញ្ហាពាក់ព័ន្ធនឹងកំណើនប្រជាជន ការអប់រំ ភាពគ្មានការងារ  
ធ្វើ ការទប់ស្កាត់ជម្ងឺឆ្លង ដូចជាមេរោគហ៊ីវ/អេដស៍ និងជម្ងឺសារ ភាពសឹក  
រេចរីលនៃបរិស្ថាន និងការបំពុលឆ្លងដែនជាដើម។

**គ. ក្រុមការងារបច្ចេកទេសបរិស្ថាន - ផ្សែងអ័ព្វ ( ASOEN-HTTF)  
និងការប្រយុទ្ធប្រឆាំងនឹងអគ្គិភ័យថ្នាក់អនុតំបន់សម្រាប់ស៊ីម៉ាត្រា និងបូនីអូ**

ASOEN-HTTF គឺជាផ្នែកមួយបន្ថែម នៃក្រុមការងារឧត្តមមន្ត្រីអាស៊ាន  
ស្តីពីបរិស្ថាន (ASOEN)។ ក្រុមការងារនេះត្រូវបានបង្កើតឡើងក្នុងឆ្នាំ១៩៩៥។

ASOEN-HTTF មានប្រទេសឥណ្ឌូនេស៊ីជាប្រធាន ហើយមានសមាជិកភាព ពីឧត្តមមន្ត្រីប្រទេសអាស៊ានទាំង ១០។

ដោយយល់ឃើញពីតម្រូវការជាចាំបាច់ ក្នុងការគ្រប់គ្រងអគ្គិភ័យ នៅតាមទីតាំងជាក់លាក់ ក្នុងខែមេសា ឆ្នាំ១៩៩៨ ASOEN-HTTF បានបង្កើត នូវក្រុមការងារចំនួន ២ សម្រាប់អនុតំបន់សូមាត្រា និង បូនីអូ រួមមាន ក្រុមការងារចាត់ចែងប្រយុទ្ធនឹងអគ្គិភ័យថ្នាក់អនុតំបន់សូមាត្រា (SRFA Sumatra) និងក្រុមការងារប្រយុទ្ធប្រឆាំងនឹងអគ្គិភ័យថ្នាក់អនុតំបន់បូនីអូ (SRFA Borneo)។ បន្ទាប់មក ASOEN HTTF បានបង្កើតនូវក្រុមការងារ ២ បន្ថែមទៀត ដែលទទួលបន្ទុកលើការងារច្បាប់ និងការអនុវត្តច្បាប់ ( SRFA ក្រុមអ្នកច្បាប់ ដែលទទួលបន្ទុកការងារច្បាប់ និងការអនុវត្តច្បាប់) និងក្រុម ការងារពិនិត្យលក្ខខណ្ឌបរិយាកាស និងឧតុនិយម (កិច្ចប្រជុំត្រួតពិនិត្យ ឡើងវិញលើបរិយាកាសអនុតំបន់)។ ក្រុមការងារមួយជាក់លាក់ ដែលមាន ឈ្មោះថា គណៈកម្មាធិការរៀបចំម៉ូដែល ( SOC) គឺសម្រាប់រៀបចំម៉ូដែល គ្រោះមហន្តរាយបង្កដោយផ្សែងអំពូ និងអគ្គិភ័យ។ SRFA ត្រូវបានបង្កើត ឡើង ក្នុងខែសីហា ឆ្នាំ២០០២ ដើម្បីបង្កើតឡើង នូវទម្រង់ការដំណើរការ តាមស្តង់ដារ សម្រាប់ SRFA និងរៀបចំសេចក្តីលម្អិត សម្រាប់ម៉ូដែលរបស់ SRFA។

**យ. ផែនការសកម្មភាពផ្សែងអំពូតំបន់អាស៊ាន**

ផែនការសកម្មភាពការងារផ្សែងអំពូអាស៊ានថ្នាក់តំបន់ (RHAP) ត្រូវ បានអនុម័តដោយរដ្ឋមន្ត្រីបរិស្ថានអាស៊ាន ក្នុងខែធ្នូ ឆ្នាំ១៩៩៧ អំឡុងពេល មានអគ្គិភ័យ និងការបំពុលឆ្លងដែនយ៉ាងធ្ងន់ធ្ងរ។ ក្រោមក្របខ័ណ្ឌទូទៅរបស់ RHAP វិធានការ និងសកម្មភាពយុទ្ធសាស្ត្រ គឺផ្ដោតលើការពង្រឹងសមត្ថភាព និងលទ្ធភាពថ្នាក់តំបន់ ក្នុងការដោះស្រាយបញ្ហាការបំពុលផ្សែងអំពូឆ្លង

ដែន។ RHAP មានគោលបំណង ៣ ចំបង ដូចជា (១) ទប់ស្កាត់អគ្គិភ័យលើដី និងព្រៃឈើ តាមរយៈការពង្រឹងគោលនយោបាយ និងការអនុវត្តការគ្រប់គ្រង ឲ្យបានកាន់តែប្រសើរឡើង (២) បង្កើត នូវយន្តការ ក្នុងការពិនិត្យអគ្គិភ័យ លើដី និងព្រៃឈើ និង (៣) ពង្រឹងសមត្ថភាពក្នុងការប្រឆាំងនឹងអគ្គិភ័យលើដី និងព្រៃឈើ រួមនឹងវិធានការកាត់បន្ថយផ្សេងៗ។

ក្នុងនោះ RHAP បានបែងចែកជាបីផ្នែកសំខាន់ រួមមានការទប់ស្កាត់ ការកាត់បន្ថយ និងការតាមដាន។ ការដឹកនាំតាមផ្នែកទាំងបីនេះ ធ្វើឡើង ដោយប្រទេសផ្សេងៗគ្នា។ ប្រទេសម៉ាឡេស៊ីទទួលបន្ទុកលើការទប់ស្កាត់។ ប្រទេសឥណ្ឌូនេស៊ីទទួលបន្ទុក ក្នុងការកាត់បន្ថយ និងប្រទេសសិង្ហបុរីទទួល បន្ទុក ក្នុងការតាមដានអគ្គិភ័យ និងផ្សែងអ័ព្វ។ ប្រទេសសមាជិកអាស៊ាន ក៏ទទួលបន្ទុក ក្នុងការអនុវត្តសកម្មភាពថ្នាក់ជាតិ ដែលពាក់ព័ន្ធនឹងផ្នែក ផ្សេងៗរបស់ RHAP ផងដែរ។ ការអនុវត្ត RHAP ថ្នាក់តំបន់ និងអនុតំបន់ ដើរតួនាទីជាកាតាលីករ និងជាការបំពេញបន្ថែមដល់វិធានការអនុវត្តថ្នាក់ ជាតិ។

**ង. កិច្ចព្រមព្រៀងអាស៊ាន ស្តីពីការបំពុលផ្សែងអ័ព្វឆ្លងដែន**

កិច្ចព្រមព្រៀងអាស៊ាន ស្តីពីការបំពុលផ្សែងអ័ព្វឆ្លងដែនត្រូវបានចុះ ហត្ថលេខាដោយប្រទេសសមាជិកអាស៊ានទាំង ១០ នៅថ្ងៃទី១០ ខែមិថុនា ឆ្នាំ២០០២ នៅទីក្រុងកូឡាឡាំពួរ ប្រទេសម៉ាឡេស៊ី។ កិច្ចព្រមព្រៀងមានចែង អំពីការតាមដាន ការវាយតម្លៃ និងការទប់ស្កាត់ កិច្ចសហប្រតិបត្តិការ បច្ចេក- ទេស និងការស្រាវជ្រាវវិទ្យាសាស្ត្រ យន្តការ សម្រាប់សម្របសម្រួលមធ្យោ - បាយទំនាក់ទំនង និងការបង្កភាពងាយស្រួល នៃទម្រង់ការគយ និង អន្តោរ- ប្រវេសន៍ សម្រាប់ការដោះស្រាយបញ្ហាគ្រោះមហន្តរាយ។ កិច្ចព្រមព្រៀង

ក៏បានលើកឡើង នូវការបង្កើតឡើង នូវមជ្ឈមណ្ឌលសម្របសម្រួលការគ្រប់-  
គ្រងបំពុលផ្សេងៗដទៃទៀត។

កិច្ចព្រមព្រៀងនេះបានចូលជាធរមាននៅខែវិច្ឆិកា ឆ្នាំ២០០៣។ មក  
ទល់ពេលបច្ចុប្បន្ន ប្រទេសប្រិយណេដារីសាឡើម ប្រទេសឡាវ ប្រទេស  
ម៉ាឡេស៊ី ប្រទេសភូមា ប្រទេសសិង្ហបុរី និងប្រទេសថៃបានអនុម័តលើកិច្ច  
ព្រមព្រៀង ហើយបានតម្កល់ឯកសារ របស់ខ្លួនរង់ចាំការអនុម័តពីលេខា  
ធិការដ្ឋានអាស៊ាន។

**ច. គំនិតផ្តួចផ្តើមការគ្រប់គ្រងតំបន់ដីមមោកអាស៊ាន**

ទស្សនទាន សម្រាប់គំនិតផ្តួចផ្តើមនេះបានធ្វើឡើង ដោយមានកិច្ច  
ពិភាក្សាជាមួយស្ថាប័នជាច្រើន នាឆ្នាំ១៩៩៩-២០០១។ ព័ត៌មាន ស្តីពី អគ្គិភ័យ  
និងតម្រូវការ សម្រាប់កិច្ចសហប្រតិបត្តិការ ត្រូវបានលើកយកមក ពិភាក្សា  
នៅកិច្ចប្រជុំ ASOEN-HTTF លើកទី១៣ និងកិច្ចប្រជុំ AMMH លើកទី៧  
ក្នុងខែកក្កដា ឆ្នាំ១៩៩៩។ កិច្ចប្រជុំ ASOEN-HTTF លើកទី១៩ និងកិច្ចប្រជុំ  
AMMH លើកទី៩ ដែលប្រព្រឹត្តទៅចាប់ពីថ្ងៃទី១១-១២ ខែមិថុនា ឆ្នាំ២០០២  
បានធ្វើការពិភាក្សាលើបញ្ហាការទប់ស្កាត់ និងគ្រប់គ្រងអគ្គិភ័យ ក្នុងតំបន់ដី  
មមោក។

កិច្ចប្រជុំ AMMH លើកទី៩ ក៏បានធ្វើការពិភាក្សាលើការអភិវឌ្ឍន៍  
និងការប្រើប្រាស់ប្រកបដោយនិរន្តរភាព នៃ តំបន់ដីមមោកក្នុងតំបន់ ហើយ  
បានស្នើសុំ HTTF និងក្រុមការងាររបស់ខ្លួនរិះរកការជម្រុញគំនិតផ្តួចផ្តើមនេះ។  
APMI ត្រូវបានយកមកធ្វើការពិភាក្សា និងអភិវឌ្ឍបន្ថែម តាមរយៈការប្រឹក្សា  
យោបល់ បញ្ជីសំណួរ និងកិច្ចប្រជុំថ្នាក់តំបន់ ហើយបានអនុម័តក្នុងខែកុម្ភៈ  
ឆ្នាំ២០០៣ នៅក្នុងកិច្ចប្រជុំ ASOEN-HTTF លើកទី២០ ក្នុងទីក្រុងម៉ានីឡា  
ប្រទេសហ្វីលីពីន រួមជាមួយនឹងផែនការការងារ សម្រាប់ឆ្នាំ២០០៣-២០០៥។

APMI ត្រូវបានលើកយកមកពិភាក្សាក្នុងកិច្ចប្រជុំ AMMH លើកទី១០ ក្នុងខែមីនា ឆ្នាំ២០០៣ ក្នុងខេត្តសៀមរាប ប្រទេសកម្ពុជា។

**គោលដៅ និងគោលបំណងរបស់APMI**

គោលដៅរបស់ APMI គឺធ្វើការលើកកម្ពស់ការគ្រប់គ្រងប្រកបដោយ និរន្តរភាព នៃតំបន់ដីមមោក ក្នុងតំបន់អាស៊ាន តាមរយៈសកម្មភាពរួម ក៏ដូចជាលើកកម្ពស់កិច្ចសហប្រតិបត្តិការ ក្នុងគោលបំណងគាំទ្រ និងធ្វើឲ្យ ជីវភាពរស់នៅមូលដ្ឋានមាននិរន្តរភាព កាត់បន្ថយហានិភ័យ នៃអគ្គិភ័យ និងផ្សែងអ័ព្ទក្នុងតំបន់ ដែលអាចពាក់ព័ន្ធនឹងការចូលរួមចំណែកដល់ការ គ្រប់គ្រងបរិស្ថាន។

គោលបំណងរបស់ APMI គឺត្រូវ៖

- លើកកម្ពស់ការយល់ដឹង និងការកសាងសមត្ថភាពពាក់ព័ន្ធនឹង បញ្ហាការគ្រប់គ្រងតំបន់ដីមមោកក្នុងតំបន់
- កាត់បន្ថយអព្វហេតុ នៃអគ្គិភ័យតំបន់ដីមមោក និងផ្សែងអ័ព្ទ ដែលកើតមានឡើង
- ធ្វើការគាំទ្រដល់សកម្មភាពអនុវត្តថ្នាក់ជាតិ និងមូលដ្ឋាន ពាក់ព័ន្ធ នឹងការគ្រប់គ្រងតំបន់ដីមមោក និងការទប់ស្កាត់អគ្គិភ័យ
- ធ្វើការបង្កើតឡើង នូវយុទ្ធសាស្ត្រថ្នាក់តំបន់ និងយន្តការសហការ ដើម្បីជម្រុញការគ្រប់គ្រងតំបន់ដីមមោកប្រកបដោយនិរន្តរភាព

## 2 យុទ្ធសាស្ត្រថ្នាក់តំបន់ សម្រាប់ការគ្រប់គ្រងតំបន់ដីមេក

### 2.1 សាវតាររបស់យុទ្ធសាស្ត្រ

សិក្ខាសាលាលើកទី ១ ស្តីពី APMI បានប្រព្រឹត្តិទៅនៅទីក្រុងបូហ្គោ ប្រទេសឥណ្ឌូនេស៊ី ចាប់ពីថ្ងៃទី១៦ -១៧ ខែតុលា ឆ្នាំ២០០៣ ដោយបាន សម្រេចរួមគ្នាលើដំណើរការរៀបចំ APMS។ យុទ្ធសាស្ត្រព្រាងលើកទី១ ផ្អែកលើព័ត៌មានប្រមូលមកពីប្រទេសសមាជិកអាស៊ាន ដែលបានផ្តល់នៅក្នុង សិក្ខាសាលាថ្នាក់តំបន់លើកទី១ ស្តីពី APMI ក៏ដូចជាឯកសារពាក់ព័ន្ធ ផ្សេងៗ។ សេចក្តីព្រាងនេះត្រូវបានពិនិត្យយ៉ាងលម្អិតឡើងវិញ តាមរយៈ កិច្ចប្រជុំប្រឹក្សាយោបល់ថ្នាក់ជាតិតាមបណ្តាប្រទេសអាស៊ាន ក៏ដូចជាសិក្ខា សាលាថ្នាក់តំបន់លើកទី២ ស្តីពី APMI ក្នុងខែឧសភា ឆ្នាំ២០០៥ ក្នុងទីក្រុង ភូឡាឡាំពួរ។ ដំណើរការ នៃការអភិវឌ្ឍយុទ្ធសាស្ត្រថ្នាក់តំបន់ក៏បានបញ្ចូល នូវការរៀបចំផែនការសកម្មភាពថ្នាក់ជាតិផងដែរ។

### 2.2 បញ្ហាប្រឈម សម្រាប់ការអភិរក្ស និងគ្រប់គ្រងតំបន់ដីមេក កប្រកប ដោយនិរន្តរភាព

អាស៊ីអាគ្នេយ៍មានផ្ទៃដីតំបន់ដីមេកច្រើនជាង ២៥ លានហិកតា ដែលស្មើនឹង ៦០% នៃធនធានតំបន់ដីមេក កត្រូពិកទូទាំងសាកលលោក។ តំបន់ដីមេកក្នុងអាស៊ីអាគ្នេយ៍ទាំងនេះ មានសារៈសំខាន់យ៉ាងខ្លាំង សម្រាប់ ការអភិវឌ្ឍសេដ្ឋកិច្ចសង្គម និងគាំទ្រជីវភាពរបស់សហគមន៍មូលដ្ឋាន។

តំបន់ដីមេកដើរតួនាទីយ៉ាងសំខាន់ក្នុងវដ្តជលសាស្ត្រ ទីជម្រក សម្រាប់ជីវចម្រុះមានលក្ខណៈល្អដាច់គេ ការផ្គត់ផ្គង់ចំណីអាហារ (ជាពិសេស ត្រីទឹកសាប និងផលិតផលធម្មជាតិផ្សេងៗ) ឈើប្រាំង និងអនុផលព្រៃឈើ (ឧទាហរណ៍ ផ្កា និងឃ្មុំ) និងមុខងារ ក្នុងការរក្សាទុកការបោស ប៉ុន្តែតួនាទី ទាំងនេះជាទូទៅត្រូវបានបំភ្លេចចោល និងមានភាពធ្ងន់ប្រហែស ដោយសារ

មិនមានសមាហរណកម្ម នៃគោលនយោបាយ ក៏ដូចជាមាន មិនចុះសម្រុងគ្នា តាមវិស័យផ្សេងៗរួមមានវិស័យកសិកម្ម ជលផល រុក្ខកម្ម និងធនធានទឹក។

លើសពីនេះ ការកើនឡើង នូវសំពាធដល់ព្រៃនៅតំបន់ដីមមោក កក្កង តំបន់អាស៊ីអាគ្នេយ៍ ជាពិសេសសំពាធដីអ្នកមិនមានដីធ្លី និងផលិតកម្មអាហារ សម្រាប់តម្រូវការសេដ្ឋកិច្ចសង្គមកំពុងតែកើតមានឡើង។ ជាទូទៅប្រព័ន្ធ អេកូឡូស៊ី ដែលមានភាពផុយស្រួយងាយទទួលរងការគំរាមកំហែងពី សកម្មភាពរបស់មនុស្ស ដែលបង្កមានភាពសឹករេចរីលដោយផ្ទាល់ ឬដោយ ប្រយោល ហើយក្នុងករណីមួយចំនួនអាចទទួលរងផលប៉ះពាល់ជាអវិជ្ជមាន យ៉ាងខ្លាំង ដោយសារអគ្គីភ័យតំបន់ដីមមោក។ សកម្មភាពចំបង ដែលរំខាន ឬផ្លាស់ប្តូរលក្ខខណ្ឌតំបន់ដីមមោក និងធ្វើមានភាពខូចខាតប្រព័ន្ធអេកូឡូស៊ី គឺការបង្ហូរទឹកដោយមិនមាននិរន្តរភាព ការកាប់ឈើមិនមាននិរន្តរភាព និង ការកាប់រានដីទ្រង់ទ្រាយធំ។

**2.3 សនិទានភាព សម្រាប់យុទ្ធសាស្ត្រថ្នាក់តំបន់**

ការប្រឹងប្រែង និងសកម្មភាពជាច្រើន សម្រាប់ការអភិរក្ស និងគ្រប់គ្រង តំបន់ដីមមោកក្នុងតំបន់ គឺជាសកម្មភាពថ្នាក់ជាតិ និងជាសកម្មភាពមួយដាច់ ដោយឡែក។ នាពេលបច្ចុប្បន្ន មានកិច្ចសហប្រតិបត្តិការមួយចំនួនក្រោមកិច្ច សហប្រតិបត្តិការអាស៊ាន ប៉ុន្តែ កិច្ចសហការ ហាក់ដូចជា នៅមានកម្រិត នៅឡើយ។ ការងារដំបូងរបស់ SFRA, HTTF, AMMH។ល។ គឺផ្តោតជា សំខាន់លើការងារបន្ទាន់ ក្នុងការដោះស្រាយបញ្ហាអគ្គីភ័យ និងផ្សែងអំពូល ហើយមិនបានបញ្ចូលយុទ្ធសាស្ត្ររយៈពេលយូរអង្វែង ក្នុងការដោះស្រាយឲ្យ បានជាក់លាក់លើបញ្ហាតំបន់ដីមមោកក្នុងតំបន់ឡើយ។

នៅក្នុងតំបន់ មានលក្ខណៈប្រហាក់ប្រហែលគ្នាជាច្រើន ពាក់ព័ន្ធនឹង ការគ្រប់គ្រងតំបន់ដីមមោក ដូចជាបញ្ហាទូទៅពាក់ព័ន្ធនឹងអគ្គីភ័យ ការបង្ហូរ



ទឹក ការអនុវត្តការគ្រប់គ្រងមិនបានត្រឹមត្រូវ និងជម្រើសជីវភាពប្រកបដោយ  
និរន្តរភាព។ល។ ហេតុនេះ APMI ត្រូវបានបង្កើតឡើង ក្នុងគោលបំណងផ្តល់  
នូវក្របខ័ណ្ឌ ក្នុងការជម្រុញការលើកកម្ពស់ការចូលរួម និងជម្រុញឲ្យ  
អ្នកពាក់ព័ន្ធផ្សេងៗធ្វើការរួមគ្នា ដើម្បីពង្រីកគោលគំនិត និងចំណេះដឹង  
មូលដ្ឋាន ក៏ដូចជាបង្កើនការយល់ដឹង អំពីបញ្ហាសំខាន់ៗ នៅក្នុង និងរវាង  
ក្រុមផ្សេងៗ ធ្វើការសម្របសម្រួលផ្លាស់ប្តូរព័ត៌មានសំខាន់ៗ និងចាំបាច់  
សម្រាប់ការគ្រប់គ្រងតំបន់ដីមមោកក្នុងតំបន់ និងពង្រីកវិសាលភាពកម្មវិធី  
ការងារ។

ក្នុងន័យនេះ ធនធានកំពុងតែមានកម្រិតអាចត្រូវបានប្រើប្រាស់លើ  
បញ្ហាទូទៅ និងអាចជៀសវាង នូវការធ្វើការជាន់គ្នា។ លើសពីនេះ វត្តមាន  
នៃក្របខ័ណ្ឌ ដែលមានលក្ខណៈកាន់តែទូលំទូលាយនេះ នឹងអាចធានាបាន  
ថាការកំណត់ចន្លោះ និងអាទិភាពសកម្មភាព សម្រាប់ការអភិរក្ស និងគ្រប់  
គ្រងតំបន់ដីមមោកក្នុងតំបន់នឹងត្រូវធ្វើឡើង។ បន្ទាប់មក យុទ្ធសាស្ត្រប្រកប  
ដោយអត្ថន័យ និងអាចអនុវត្តទៅបាន នឹងត្រូវបានធ្វើការសម្រេចរួមគ្នា  
ហើយអាចទទួលយកបាន សម្រាប់អ្នកពាក់ព័ន្ធ ដែលចូលរួមទាំងអស់  
សម្រាប់ធ្វើការប្រើប្រាស់ដោយឈ្លាសវៃ និង ធ្វើការគ្រប់គ្រងប្រកបដោយ  
និរន្តរភាព នៃតំបន់ដីមមោកក្នុងតំបន់។

បន្ថែមពីនេះ មានការរំពឹងទុកថាយុទ្ធសាស្ត្រនេះនឹងដើរតួនាទីជាមគ្គុ -  
ទ្ទេសន៍ សម្រាប់បណ្តាប្រទេសក្នុងការចាត់វិធានការណ៍ ដែលអាចធានាឲ្យ  
បាននូវការទប់ស្កាត់ និងគ្រប់គ្រងអគ្គិភ័យតំបន់ដីមមោក នៅក្នុងតំបន់ និង  
ផ្សេងអីព្វ ដែលកើតមាននាពេលអនាគត តាមរយៈការលើកកម្ពស់ ការគ្រប់-  
គ្រងតំបន់ដីមមោក។

## 2.4 គោលដៅ

គោលដៅ នៃយុទ្ធសាស្ត្រនេះ គឺធ្វើការជម្រុញឲ្យមានការគ្រប់គ្រងប្រកបដោយនិរន្តរភាព នៃតំបន់ដីមមោកក្នុងប្រទេសអាស៊ាន តាមរយៈសកម្មភាពរួម និងលើកកម្ពស់កិច្ចសហប្រតិបត្តិការ ដើម្បីគាំទ្រ និងធ្វើឲ្យមាននិរន្តរភាពជីវភាពមូលដ្ឋាន កាត់បន្ថយហានិភ័យ នៃអគ្គិភ័យ និងផ្សេងៗទៀតដែលពាក់ព័ន្ធ ក៏ដូចជាចូលរួមចំណែកដល់ការគ្រប់គ្រងបរិស្ថានពិភពលោក។

គោលដៅនេះស្របគ្នានឹងចក្ខុវិស័យអាស៊ានឆ្នាំ២០២០ ដែលចង់បាន “អាស៊ានស្អាត និងមានពណ៌បៃតង តាមរយៈការបង្កើតឡើង នូវយន្តការមួយច្បាស់លាស់ សម្រាប់ការអភិវឌ្ឍប្រកបដោយនិរន្តរភាព ដែលធានាឲ្យបាននូវកិច្ចការពារបរិស្ថានក្នុងតំបន់ និរន្តរភាពធនធានធម្មជាតិ និងគុណភាពជីវិតរបស់ប្រជាជនមានកម្រិតខ្ពស់”។

យុទ្ធសាស្ត្រថ្នាក់តំបន់នេះនឹងផ្តល់ នូវក្របខ័ណ្ឌរួមមួយ សម្រាប់អ្នកទទួលខុសត្រូវ ឬមានការប្តេជ្ញាចិត្ត ក្នុងការគ្រប់គ្រងប្រកបដោយនិរន្តរភាព ការប្រើប្រាស់ដោយឈ្លាសវៃ ការទប់ស្កាត់អគ្គិភ័យ និងការស្តារឡើងវិញនៃតំបន់ដីមមោក។ យុទ្ធសាស្ត្រនេះកសាងបន្ថែមលើគោលការណ៍ សម្រាប់កិច្ចសហប្រតិបត្តិការថ្នាក់តំបន់ ដែលមានចែងក្នុងសេចក្តីប្រកាស នៃកិច្ចព្រមព្រៀងលើកទី២ របស់អាស៊ាន (កិច្ចព្រមព្រៀងលើកទី២ ទីក្រុងបាលី) ។ យុទ្ធសាស្ត្រនេះ ក៏ចូលរួមចំណែកដល់ការអភិវឌ្ឍសហគមន៍សង្គមវប្បធម៌អាស៊ាន (ASCC) ដែលមានបំណង ក្នុងការពង្រឹងកិច្ចសហប្រតិបត្តិការក្នុងការដោះស្រាយបញ្ហាក្នុងតំបន់ រួមមានបញ្ហាពាក់ព័ន្ធនឹងការខូចខាត នៃបរិស្ថាន និងការបំពុលឆ្លងដែន។ យុទ្ធសាស្ត្រក៏ចូលរួមចំណែកផងដែរ ដល់ការអនុវត្តកិច្ចព្រមព្រៀង ស្តីអំពីការបំពុលផ្សេងៗផងដែរ និងផែនការសកម្មភាពផ្សេងៗថ្នាក់តំបន់អាស៊ាន។

**2.5 គោលបំណងទូទៅ**

យុទ្ធសាស្ត្រ ដែលបានស្នើឡើងមានគោលបំណងទូទៅចំនួន៤រួមមាន:

**គោលបំណងទូទៅទី១៖ លើកកម្ពស់ចំណេះដឹង និងសមត្ថភាព ស្តីពីតំបន់ដីមមោក**

លើកកម្ពស់ចំណេះដឹង និងការយល់ដឹង ស្តីពីបញ្ហាតំបន់ដីមមោក និង ពង្រឹងសមត្ថភាព ស្តីពីការប្រើប្រាស់ដោយឈ្លាសវៃ និងការគ្រប់គ្រងប្រកប ដោយនិរន្តរភាព នៃតំបន់ដីមមោកនៅក្នុងតំបន់។

**គោលបំណងទូទៅទី២៖ ដោះស្រាយបញ្ហាការបំពុលផ្សែងអំពូជឆ្លងដែន និងភាពសឹករេចវិល នៃបរិស្ថាន**

ធ្វើការកាត់បន្ថយអព្វតហេតុ នៃអគ្គិភ័យតំបន់ដីមមោក និងបញ្ហាផ្សែង អំពូជ ដែលពាក់ព័ន្ធនៅក្នុងតំបន់ និងធ្វើការលើកកម្ពស់ការទប់ស្កាត់ ការគ្រប់ - គ្រង និងការតាមដាន តាមរយៈការប្រឹងប្រែងរួមគ្នា តាម បណ្តាប្រទេស សមាជិកអាស៊ាន។

**គោលបំណងទូទៅទី៣៖ ជម្រុញការគ្រប់គ្រងតំបន់ដីមមោកប្រកបដោយ និរន្តរភាព**

ជម្រុញឲ្យមានការគ្រប់គ្រងតាមបែបសមាហរណកម្ម នៃតំបន់ដីមមោក ក្នុងវិស័យរុក្ខកម្ម ទឹក កសិកម្ម ជីវភាពសហគមន៍ និងការស្តារឡើងវិញ នៃព្រៃឈើក្នុងវាលភក់តំបន់ដីមមោក ដែលទទួលការខូចខាត ឬមួយក៏ ស្តារឡើងវិញ នូវតំបន់ដីមមោក ដែលទទួលរងការខូចខាត។

**គោលបំណងទូទៅទី៤៖ ជម្រុញកិច្ចសហប្រតិបត្តិការផ្ទាក់តំបន់**

ជម្រុញ និងលើកកម្ពស់កិច្ចសហប្រតិបត្តិការថ្នាក់តំបន់ តាមរយៈ ការផ្លាស់ប្តូរ និងចែករំលែកព័ត៌មាន ការស្រាវជ្រាវ និងភាពជាដៃគូ ក្នុងការ អនុវត្តសកម្មភាពក៏ដូចជាការគៀងគររកធនធាន។

**2.6 ផែនការសកម្មភាព**

គោលបំណងនីមួយៗខាងលើ ត្រូវសម្រេចដោយគោលបំណង និង សកម្មភាពប្រតិបត្តិ ដែលបែងចែកជា ១៣វិស័យបង្គោលផ្សេងៗគ្នា។ តារាង ទី១ បង្ហាញពីវិស័យបង្គោល និងគោលដៅប្រតិបត្តិការតាមវិស័យ។

ផែនការសកម្មភាព សម្រាប់យុទ្ធសាស្ត្រ (មើលតារាងទី២) គឺត្រូវ តែ បង្កើតឡើង សម្រាប់ដំណើរការការអនុវត្តយុទ្ធសាស្ត្រ។ ចំណុចសកម្មភាព ជាក់លាក់ត្រូវបានកំណត់ឡើង តាមគោលបំណងប្រតិបត្តិ ដោយមានលំដាប់ និងពេលវេលាផ្សេងៗគ្នា។ លំដាប់ថ្នាក់ នៃការអនុវត្ត មាន ២ សំខាន់ រួមមាន (១) សកម្មភាពត្រូវអនុវត្តនៅថ្នាក់តំបន់ និង (២) សកម្មភាពដែលប្រទេស សមាជិកអាស៊ានគួរធ្វើការពិចារណា ហើយបញ្ជូលទៅក្នុងផែនការសកម្ម - ភាពថ្នាក់ជាតិតាមប្រទេសនីមួយៗ។ សកម្មភាពថ្នាក់តំបន់អាចជាសកម្មភាព ដែលលើកកម្ពស់ ឬបំពេញបន្ថែមដល់សកម្មភាពថ្នាក់ជាតិ តាមរយៈការចែក រំលែកបទពិសោធន៍ ព័ត៌មាន និងចំណេះដឹង ការបង្កើតឡើងនូវបណ្តាញថ្នាក់ តំបន់ និងវិធាន/យន្តការ/ស្តង់ដារថ្នាក់តំបន់រួមមួយ។ល។

វិស័យបង្គោល		គោលបំណងប្រតិបត្តិ
១.ការធ្វើសារពើ ភ័ណ្ឌ និងការវាយ តម្លៃ	១.១	ធ្វើការកំណត់ នូវវិសាលភាព និងស្ថានភាព នៃតំបន់ដីមេម៉ាក ក្នុងតំបន់អាស៊ាន (រួមមាន បញ្ហានិយមន័យ)
	១.២	វាយតម្លៃបញ្ហា និងឧបសគ្គប្រឈម ក្នុងការ គ្រប់គ្រងតំបន់ដីមេម៉ាក

	១.៣	ធ្វើការតាមដាន និងវាយតម្លៃស្ថានភាព និងការគ្រប់គ្រងតំបន់ដីមមោក
២. ការស្រាវជ្រាវ	២.១	អនុវត្តសកម្មភាពស្រាវជ្រាវជាអាទិភាព
៣. លើកកម្ពស់ ចំណេះដឹង និងការកសាង សមត្ថភាព	៣.១	លើកកម្ពស់ចំណេះដឹងសាធារណៈ ស្តីអំពី សារៈសំខាន់តំបន់ដីមមោកភាពងាយរង គ្រោះ របស់ដីមមោកចំពោះអគ្គិភ័យ និង ការគម្រោមកំហែងដោយសារផ្សែងអំពូល តាមរយៈការអនុវត្តផែនការទូលំទូលាយ
	៣.២	កសាងសមត្ថភាពស្ថាប័ន ពាក់ព័ន្ធនឹង ការគ្រប់គ្រងតំបន់ដីមមោក
៤. ការចែករំលែក ព័ត៌មាន	៤.១	លើកកម្ពស់ការគ្រប់គ្រងព័ត៌មាន និង ជម្រុញការចែករំលែក
៥. គោលនយោ បាយ និងបទដ្ឋាន ច្បាប់	៥.១	អភិវឌ្ឍ ឬពង្រឹងគោលនយោបាយ ឬ បទដ្ឋានច្បាប់ក្នុងកិច្ចការពារតំបន់ដីមមោក និងកាត់បន្ថយអគ្គិភ័យតំបន់ដីមមោក
៦. ការបង្ការ ការ គ្រប់គ្រង និង ការតាមដាន អគ្គិភ័យ	៦.១	កាត់បន្ថយ និង ធានាឲ្យបានថា ការកើត ឡើង នៃអគ្គិភ័យ និងផ្សែងអំពូល ដែលកើត មាន នៅកម្រិតអប្បបរមា
៧. ការអភិរក្សជីវ ចម្រុះតំបន់ដី មមោក	៧.១	លើកកម្ពស់ការអភិរក្សជីវចម្រុះតំបន់ដី មមោក
៨. ការគ្រប់គ្រង តំបន់ដីមមោក តាមបែប សមាហរណ	៨.១	លើកកម្ពស់ការចូលរួម នៃស្ថាប័នចម្រុះ ក្នុងការគ្រប់គ្រងតំបន់ដីមមោក
	៨.២	លើកកម្ពស់ការគ្រប់គ្រងធនធានទឹក

<p>កម្ម</p>		<p>និងតំបន់ដីមមោកតាមបែបសមាហរណកម្ម ដោយប្រើប្រាស់វិធានការគ្រប់គ្រងទូទាំងផ្ទៃ អាង ហើយជៀសវាងការគ្រប់គ្រងដាច់ ដោយឡែកពីគ្នា</p> <p>៨.៣ លើកកម្ពស់ការគ្រប់គ្រងព្រៃឈើ និងតំបន់ ដីមមោកតាមបែបសមាហរណកម្ម</p> <p>៨.៤ ធ្វើការគ្រប់គ្រងវិស័យកសិកម្មតំបន់ដី មមោកតាមបែបសមាហរណកម្ម</p> <p>៨.៥ លើកកម្ពស់ជីវភាពសហគមន៍ និងការគ្រប់ គ្រងតំបន់ដីមមោកតាមបែបសមាហរណ កម្ម</p>
<p>៩. ជម្រុញឲ្យមាន ទីតាំងតំបន់ដី មមោកគម្រូ សម្រាប់ការ បង្ហាញ</p>	<p>៩.១</p>	<p>ជម្រុញឲ្យមានការអនុវត្តការគ្រប់គ្រងល្អ បំផុត</p>
<p>១០. ការស្ថាបនា និង ស្តារឡើងវិញ</p>	<p>១០.១</p> <p>១០.២</p>	<p>បង្កើត នូវបច្ចេកទេសសមស្រប សម្រាប់ ការស្តារ ឬស្ថាបនាតំបន់ដីមមោកទទួលរង ការខូចខាត</p> <p>ធ្វើការស្តារឡើងវិញ នូវតំបន់ដីមមោក ទទួលរងអគ្គីភ័យ ទទួលរងការបង្ហូរទឹក ចេញ និងមានភាពខូចខាត</p>
<p>១១. តំបន់ដីមមោក និងការប្រែ</p>	<p>១១.១</p>	<p>ធ្វើការការពារ និងលើកកម្ពស់មុខងាររបស់តំបន់ដីមមោក</p>

ប្រួលអាកាស ធាតុ	១១.២	ក្នុងការស្រូប និងស្តុកទុកកាបោន ធ្វើការគាំទ្រដល់ដំណើរការបន្សុំរបស់តំបន់ ដីមមោកទៅនឹងការប្រែប្រួលអាកាសធាតុ
១២. កិច្ចសហប្រតិ បត្តិការថ្នាក់ តំបន់	១២.១  ១២.២  ១២.៣  ១២.៤	ជម្រុញការផ្លាស់ប្តូរឯកទេស ក្នុងការដោះស្រាយបញ្ហានិងគ្រប់គ្រងតំបន់ ដីមមោក  បង្កើត “មជ្ឈមណ្ឌលមានឧត្តមភាពក្នុង តំបន់” សម្រាប់ធ្វើការវាយតម្លៃ និងគ្រប់គ្រង តំបន់ដីមមោក  ចូលរួមចំណែកដល់ការអនុវត្តកិច្ចព្រម ព្រៀងពាក់ព័ន្ធផ្សេងៗ និងយន្តការ ប្រតិបត្តិការថ្នាក់តំបន់  លើកកម្ពស់ភាពជាដៃគូរាល់អ្នកពាក់ព័ន្ធ ចម្រុះក្នុងការគាំទ្រដល់ការគ្រប់គ្រងតំបន់ដី មមោក
១៣. ផ្តល់ហិរញ្ញទាន សម្រាប់ការអនុ វត្ត យុទ្ធសាស្ត្រ	១៣.១	ធ្វើការគៀងគរធនធានហិរញ្ញវត្ថុត្រូវការ ចាំបាច់ សម្រាប់ការអនុវត្តកម្មវិធី និងសកម្ម ភាព ដើម្បីសម្រេចគោលដៅ របស់យុទ្ធ សាស្ត្រ

តារាងទី១៖ តារាងបង្ហាញអំពីវិស័យបង្គោល និងគោលដៅប្រតិបត្តិ  
តាមវិស័យនីមួយៗ

ចំណុចគោលរបស់សកម្មភាពត្រូវអនុវត្តតាមដំណាក់កាលផ្សេងៗគ្នា។  
រយៈពេល ដែលបានស្នើឡើង មាន ៣ សំខាន់ គឺ (១) S សម្រាប់រយៈពេលខ្លី

(២០០៥-២០១០) សម្រាប់សកម្មភាព ដែលត្រូវបញ្ចប់ក្នុងរយៈពេល ៥ឆ្នាំ (២) M សម្រាប់រយៈពេលមធ្យម សម្រាប់សកម្មភាពបញ្ចប់រយៈពេល ១០ឆ្នាំ និង (៣) L សម្រាប់រយៈពេលយូរអង្វែង (២០០៥ -២០២០) សម្រាប់សកម្មភាព បញ្ចប់នៅឆ្នាំ ២០២០ ដូច្នេះហើយសកម្មភាពនេះមិនចាំបាច់ចាប់ផ្តើមភ្លាមៗ នោះទេ និង (៤) C សម្រាប់សកម្មភាពនៅបន្តគ្នា ដែលត្រូវអនុវត្តជាបន្ត បន្ទាប់។

កម្រិត នៃអាទិភាពក៏ត្រូវបានចាត់ សម្រាប់សកម្មភាពនីមួយៗផងដែរ។ អាទិភាពមានកម្រិត ៣ផ្សេងគ្នា រួមមាន (១) L ទាប (២) M មធ្យម និង (៣) H ខ្ពស់។ ការចាត់អាទិភាព សម្រាប់ចំណុចសកម្មភាពនីមួយៗអាចមានអត្ថប្រយោជន៍ ក្នុងករណី ដែល ធនធានមានកម្រិត សម្រាប់ការសម្របសម្រួល ការអនុវត្តយុទ្ធសាស្ត្រ។ ការផ្តោតទៅលើកាន់តែជាក់លាក់ទៀតនោះគឺត្រូវគិត ពីការសម្របសម្រួលរកប្រភពមូលនិធិ ហើយចាប់ផ្តើម ការអនុវត្តយុទ្ធសាស្ត្រ ថ្នាក់តំបន់។ ការចាត់ថ្នាក់អាទិភាព សម្រាប់សកម្មភាពថ្នាក់ជាតិក្នុងតារាង២ នឹងអាចណែនាំផ្លូវដល់ប្រទេសសមាជិកអាស៊ាន ក្នុងការកំណត់អាទិភាព សកម្មភាពក្នុងផែនការសកម្មភាពថ្នាក់ជាតិរបស់ខ្លួន។

ការឡានចុងក្រោយ នៃផែនការសកម្មភាពផ្តល់ នូវយោបល់ពាក់ព័ន្ធ នឹងតម្រូវការ នៃការគាំទ្រ ដែលអាចធ្វើឡើង សម្រាប់សកម្មភាពនីមួយៗ។ ការឡាននេះក៏បានផ្តល់ផងដែរ នូវយុទ្ធសាស្ត្រហិរញ្ញវត្ថុ និងការអនុវត្ត សម្រាប់សកម្មភាពនីមួយៗ ដូចជាសកម្មភាពត្រូវការធនធានហិរញ្ញវត្ថុ (F) សកម្មភាពអាចធ្វើបានដោយអ្នកឯកទេស ឬធនធានក្នុងប្រទេសអាស៊ាន (AT) ឬក៏ត្រូវការធនធានពីប្រភពខាងក្រៅ (ET)។

ផែនការសកម្មភាពលម្អិត (DAP) គួរតែបង្កើតឡើង បន្ទាប់ពីមានការ អនុម័តលើយុទ្ធសាស្ត្រថ្នាក់តំបន់។ DAP នឹងបង្ហាញ នូវព័ត៌មានលម្អិតរបស់



ថវិកា ប្រភពមូលនិធិ កាលបរិច្ឆេទគោលដៅ អង្គភាពអនុវត្ត និងអថេរ សម្រាប់ធ្វើការតាមដាន។ DAP គួរតែជាផែនការមួយមានលក្ខណៈបត់បែន ដែលអាចធ្វើការកែប្រែ និងធ្វើឲ្យមានបច្ចុប្បន្នភាពពីដំណាក់កាលមួយទៅ ដំណាក់កាលមួយទៀត។ ផ្អែកលើសកម្មភាពបានអនុវត្ត/បានបញ្ចប់ ការ កែប្រែ លើចំណុចគោលដៅរបស់សកម្មភាពនឹងអាចធ្វើឡើង ដោយមានការដាក់ បញ្ចូល នូវសកម្មភាពថ្មី ហើយលប់ចោល នូវសកម្មភាពជាន់គ្នា។ រាល់ការ ផ្លាស់ប្តូរ ឬធ្វើឲ្យមានបច្ចុប្បន្នភាពក្នុង DAP ត្រូវមានការរាយការណ៍ទៅ ស្ថាប័នអាស៊ាន ដែលពាក់ព័ន្ធ។ ការបង្កើតឡើង និងការធ្វើបច្ចុប្បន្នភាពរបស់ DAP សម្រាប់ APMS ត្រូវធ្វើតាមយន្តការ និងបែបបទគម្របប្រើប្រាស់ ក្នុងការ បង្កើតផែនការអនុវត្តលម្អិត (DIP) សម្រាប់ផែនការសកម្មភាពផ្សេងអំពីថ្នាក់ តំបន់។ DAP មិនត្រឹមតែឆ្លុះបញ្ចាំងពីសកម្មភាពដូចផ្តើម របស់ប្រទេស សមាជិកអាស៊ាន ឬអាស៊ាន ប៉ុណ្ណោះទេ ប៉ុន្តែថែមទាំងឆ្លុះបញ្ចាំង នូវ សកម្មភាពដូចផ្តើមដោយម្ចាស់ជំនួយ ឬដៃគូ ដែលគាំទ្រដល់ការអនុវត្ត ចំណុចគោលដៅសកម្មភាពជាក់លាក់ណាមួយផងដែរ។

**2.7 ផែនការសកម្មភាពថ្នាក់ជាតិ(NAPs)**

សម្រាប់សកម្មភាពថ្នាក់ជាតិ ប្រទេសជាសមាជិកអាស៊ានគួររៀបចំ ផែនការសកម្មភាពថ្នាក់ជាតិរៀងៗខ្លួន សម្រាប់រយៈពេល ២០០៦ -២០២០ ដោយផ្អែកលើគោលដៅ និងគោលបំណងរបស់យុទ្ធសាស្ត្រថ្នាក់តំបន់។ NAPs គួរតែមានទំនាក់ទំនង និងបំពេញបន្ថែមលើយុទ្ធសាស្ត្រថ្នាក់តំបន់ ហើយយុទ្ធសាស្ត្រថ្នាក់តំបន់ក៏គួរតែមានទំនាក់ទំនង និងបំពេញបន្ថែមដល់ NAPs ផងដែរ។ សកម្មភាពអនុវត្ត ក្នុង NAPs គឺជាការងារមួយ ដែលប្រទេស សមាជិកអាស៊ានត្រូវធ្វើការសម្រេចចិត្ត តាមរយៈការប្រឹក្សាយោបល់ថ្នាក់ ជាតិ។ ប្រទេសសមាជិកអាស៊ានគួរធ្វើការពិគ្រោះពីសមត្ថភាពអនុវត្ត រួមមាន ភាពសមស្របនៃធនធានហិរញ្ញវត្ថុ ក្នុងការអភិវឌ្ឍ NAPs។ ចំណែកឯ

ការតាមដាន និងវាយតម្លៃ NAPs តាមប្រទេសនីមួយៗ គួរតែធ្វើឡើង  
តាមរយៈស្ថាប័នអាស៊ាន ដែលពាក់ព័ន្ធ ដើម្បីធានាបាន នូវភាពពាក់ព័ន្ធគ្នា  
រវាង NAPs ទៅនឹងយុទ្ធសាស្ត្រថ្នាក់តំបន់។

**តារាងទី២៖ ផែនការសកម្មភាពយុទ្ធសាស្ត្រការគ្រប់គ្រងតំបន់ដីមេរោអាស៊ីន**

គោលដៅប្រតិបត្តិ		សកម្មភាព		កម្រិតសកម្មភាពបានស្នើឡើង	រយៈពេល	អាទិភាព	តម្រូវការការឧបត្ថម្ភគាំទ្រ
១. ការធ្វើសារពើភ័ណ្ណ និងការវាយតម្លៃ	១.១៖ ធ្វើការកំណត់ នូវវិសាលភាព និងស្ថានភាពតំបន់ដីមេរោក ក្នុងតំបន់អាស៊ីន (រួមមានបញ្ហានិយមន័យ)	១.១.១	ធ្វើឲមានសុខដុមនីយកម្មនិយមន័យ និងការបែងចែកតំបន់ដីមេរោក (ឧទាហរណ៍ ប្រភេទជម្រៅ រុក្ខជាតិ របបទឹក និងវិសាលភាព)	C, R	S	H	AT
		១.១.២	ធ្វើការកំណត់ និងធ្វើឲមានបច្ចុប្បន្នភាព នៃវិសាលភាព និងស្ថានភាពតំបន់ដីមេរោក ក្នុងតំបន់តាមរយៈការធ្វើសារពើភ័ណ្ណថ្នាក់ជាតិបានទូលំទូលាយ (រួមមានស្ថានភាព នៃការការពារភាព	C,R	C	H	AT, F

		<p>សឹករេចវិល និងការប្រើប្រាស់ដី)</p> <p>១.១.៣ ធ្វើការស្វែងយល់ឲ្យបានច្បាស់លាស់ពីការប្រើប្រាស់ផ្ទាល់ និងប្រយោល និងតម្លៃតំបន់ដីមេមោក និងជីវចម្រុះ ដែលពាក់ព័ន្ធ</p>	C,R	S	H	AT
<p>១.២៖ វាយតម្លៃបញ្ហា និងឧបសគ្គប្រឈម ក្នុងការគ្រប់គ្រងតំបន់ដីមេមោក</p>	<p>១.២.១</p>	<p>ធ្វើការកំណត់ នូវបញ្ហាឧបសគ្គ និងឱកាស ក្នុងការគ្រប់គ្រងតំបន់ដីមេមោក</p>	C, R	S	H	AT
	<p>១.២.២</p>	<p>ធ្វើការវាយតម្លៃបញ្ហាពាក់ព័ន្ធនឹងការគ្រប់គ្រងតំបន់ដីមេមោក ដើម្បីធ្វើការកំណត់ នូវជម្រើសការគ្រប់គ្រង</p>	C,R	M	H	AT, F

	១.៣៖ ធ្វើការតាមដាន និង វាយតម្លៃស្ថានភាព និងការ គ្រប់គ្រងតំបន់ដីមមោក	១.៣.១	ធ្វើការបង្កើតឡើង នូវ គោលការណ៍ណែនាំ សម្រាប់ធ្វើការតាមដាន តំបន់ដីមមោក ពាក់ព័ន្ធ នឹងការផ្លាស់ប្តូរប្រព័ន្ធអេកូ ឡូស៊ី និងគោលបំណង សម្រាប់ការគ្រប់គ្រង	R	S	M	AT, ET, F
		១.៣.២	ធ្វើការអនុវត្តការតាមដាន តំបន់ដីមមោកឲ្យបាន ទៀងទាត់ រួមមានគុណ ភាពទឹកតំបន់ដីមមោក និងលក្ខខណ្ឌគីមីសាស្ត្រ និងរូបសាស្ត្រ	C	C	H	AT, F

២. ការស្រាវជ្រាវ	២.១ អនុវត្តសកម្មភាពស្រាវជ្រាវជាអាទិភាព	២.១.១	ធ្វើការស្រាវជ្រាវអំពីបច្ចេកទេស និងការអនុវត្តសមស្រប សម្រាប់ការគ្រប់គ្រងតំបន់ដីមមោក	C	M	H	AT, ET, F
		២.១.២	ធ្វើការស្រាវជ្រាវជាមូលដ្ឋានអំពីប្រភេទ និងប្រព័ន្ធអេកូឡូស៊ីតំបន់ដីមមោក និងដំណើរការជលសាស្ត្រដើម្បីធ្វើការស្វែងយល់អំពីមុខងារតំបន់ដីមមោកឲ្យបានកាន់តែប្រសើរឡើង	C, R	L	M	AT, ET, F
		២.១.៣	ធ្វើការស្រាវជ្រាវ និងអភិវឌ្ឍ ដើម្បីលើកកម្ពស់ការប្រើប្រាស់មានស្រាប់ ឬបង្កើត នូវការប្រើប្រាស់ថ្មី សម្រាប់ផលិតផល និងធនធានតំបន់ដីមមោក	C	C	H	AT, ET, F

២. ការស្រាវជ្រាវ	២.១.៤	ធ្វើការស្រាវជ្រាវ ដើម្បី វាយតម្លៃ និងគាំទ្រដល់ ការអភិវឌ្ឍសហគមន៍ និងជីវភាពរស់នៅដោយ ប្រើប្រាស់ចំណេះដឹង និងការអនុវត្តនៅមូលដ្ឋាន	C	M	H	AT, ET, F
	២.១.៥	ធ្វើការកំណត់តម្លៃសេដ្ឋ កិច្ច នៃធនធានតំបន់ដី មមោក	C, R	M	M	AT, ET, F

\*\* AT: បច្ចេកទេសរបស់អាស៊ាន, ET: បច្ចេកទេសមកពីប្រភពខាងក្រៅ និង F: តម្រូវការផ្នែកហិរញ្ញវត្ថុ

គោលដៅប្រតិបត្តិ		សកម្មភាព		កម្រិតសកម្មភាពបានស្នើឡើង	រយៈពេល	អាទិភាព	តម្រូវការការឧបត្ថម្ភគាំទ្រ
៣. លើកកម្ពស់ចំណេះដឹង និងការកសាងសមត្ថភាព	៣.១៖ លើកកម្ពស់ចំណេះដឹងសាធារណៈ ស្តីអំពីសារៈសំខាន់ នៃតំបន់ដីមេមោក ភាពងាយរងគ្រោះរបស់ដីមេមោកចំពោះអគ្គិភ័យ និងការគម្រាមកំហែងដោយសារផ្សែងអំពូល តាមរយៈការអនុវត្តផែនការទូលំទូលាយ	៣.១.១	ធ្វើការអភិវឌ្ឍ និងប្រើប្រាស់យុទ្ធសាស្ត្រទំនាក់ទំនង រួមមានការប្រើប្រាស់វីដេអូ ទូរទស្សន៍ សារព័ត៌មាន សាលារៀន សេវាកម្មផ្សព្វផ្សាយ សិក្ខាសាលា កម្មវិធី និងបណ្តាញផ្លាស់ប្តូរព័ត៌មាន ដូចជាបណ្តាញដីមេមោកអាស៊ីអាគ្នេយ៍	C, R	S	M	AT, ET, F
		៣.១.២	ធ្វើការបង្កើត នូវសម្ភារៈ និងសកម្មភាព សម្រាប់លើកកម្ពស់ចំណេះដឹងជាភាសាមូលដ្ឋានឲ្យបានសមស្រប ដើម្បីធ្វើការ	C	S	H	AT, F



		<p>លើកកម្ពស់ការយល់ដឹង អំពីតម្លៃ ការគម្រោម កំហែង ផលប៉ះពាល់ និង ជម្រើសការគ្រប់គ្រង ប្រកបដោយនិរន្តរភាព នៃតំបន់ដីមមោក</p>				
	៣.១.៣	<p>ផ្តល់ព័ត៌មានដល់ សាធារណជន និងស្ថាប័ន រដ្ឋាភិបាលនូវព័ត៌មានអំពី តួនាទីរបស់តំបន់ដីមមោក ទាំងសារៈសំខាន់ផ្នែកអេកូ ឡូស៊ី និងសេដ្ឋកិច្ច</p>	C,R	C	H	AT, F

<p>៣.២៖ កសាងសមត្ថភាព ស្ថាប័ន ពាក់ព័ន្ធ នឹងការគ្រប់ គ្រងតំបន់ដីមេក</p>	៣.២.១	ធ្វើការគាំទ្រនិងលើក កម្ពស់ធនធានមនុស្ស និង ពង្រឹងសមត្ថភាពស្ថាប័ន	C, R	C	H	AT, ET, F
	៣.២.២	បង្កើតក្រុមអ្នកឯកទេស បង្គោលក្នុងការបណ្តុះ បណ្តាលនិងក្រុមឯកទេស បង្គោលនៅមូលដ្ឋាន	C,R	M	M	AT, ET, F
	៣.២.៣	បង្កើតយន្តការ និងរៀបចំ កម្មវិធីបណ្តុះបណ្តាល សិក្ខាសាលា ទសន្សកិច្ច សិក្សា និងការកំសាន្ត នានា	C, R	C	H	AT, F
	៣.២.៤	គាំទ្រដល់ការផ្ទេរបច្ចេក វិទ្យា សម្រាប់ការគ្រប់គ្រង តំបន់ដីមេក រួមមានការ បណ្តុះបណ្តាលជាក់ស្តែង	C,R	C	H	AT, ET, F

		៣.២.២	ការផ្តល់នូវសម្ភារៈ និងវគ្គ បណ្តុះបណ្តាលចាំបាច់ ដើម្បីសម្រួលដល់អាជ្ញាធរ ក្នុងតំបន់មានហានិភ័យ ចំពោះអគ្គិភ័យខ្លាំង	C	S	H	AT, ET, F
		៣.២.៦	លើកកម្ពស់ការសម្រប សម្រួល ក្នុងចំណោមអ្នក ពាក់ព័ន្ធ ទាក់ទងនឹងការ គ្រប់គ្រងតំបន់ដីមេក តាមរយៈបណ្តាញ និង ក្រុមការងារ	C	C	M	F

៤. ការចែករំលែកព័ត៌មាន	៤.១ លើកកម្ពស់ការគ្រប់គ្រងព័ត៌មាន និងជម្រុញការចែករំលែក	៤.១.១	បង្កើតប្រព័ន្ធប្រព័ន្ធព័ត៌មានមានស្រាប់ ឬមិនទាន់មាន ដើម្បីធ្វើការគ្រប់គ្រង និងផលិតព័ត៌មានសមស្រប ពាក់ព័ន្ធនឹងតំបន់ដីមមោក	C, R	C	H	AT, ET, F
		៤.១.២	ពង្រឹងការចែករំលែកបទពិសោធន៍ និងបណ្តាញថ្នាក់តំបន់ តាមរយៈការប្រើប្រាស់យន្តការ ដូចជាបណ្តាញសកម្មភាពផ្សេងៗ អ៊ីនធឺណិត Online បណ្តាញតំបន់ដីមមោក អាស៊ីអាគ្នេយ៍បណ្តុំព័ត៌មានដីមមោក សិក្ខាសាលា ឯកសារ ក៏ដូចជាការពង្រឹងសមត្ថភាពថ្នាក់ជាតិ សម្រាប់ការចែករំលែកព័ត៌មាន	R	C	H	AT, F

៤. ការចែករំលែកព័ត៌មាន	៤.១ លើកកម្ពស់ការគ្រប់គ្រងព័ត៌មាន និងជម្រុញការចែករំលែក	៤.១.៣	លើកកម្ពស់ការចែករំលែកព័ត៌មាន ស្តីពីវិសាលភាពស្ថានភាព និងការគ្រប់គ្រងតំបន់ដីមេមក និងសៀវភៅឯកសារសម្រាប់ការអនុវត្តការគ្រប់គ្រងល្អបំផុត	C, R	C	H	AT, F
-----------------------	---	-------	--	------	---	---	-------

\*\* AT: បច្ចេកទេសរបស់អាស៊ាន, ET: បច្ចេកទេសមកពីប្រភពខាងក្រៅ និង F: តម្រូវការហិរញ្ញវត្ថុ

គោលដៅប្រតិបត្តិ		សកម្មភាព		កម្រិតសកម្មភាពបានស្នើឡើង	រយៈពេល	អាទិភាព	តម្រូវការឧបត្ថម្ភគាំទ្រ
៥. គោលនយោបាយ និងបទដ្ឋានច្បាប់	៥.១៖ អភិវឌ្ឍ ឬពង្រឹងគោលនយោបាយ និងលិខិតបទដ្ឋានច្បាប់ ដើម្បីការពារ និងកាត់បន្ថយអគ្គិភ័យតំបន់ដីមមោក	៥.១.១	ធ្វើការតែងតាំងស្ថាប័នមួយជាក់លាក់ ក្នុងការគ្រប់គ្រងតំបន់ដីមមោក	C	S	H	AT, F
		៥.១.២	ធ្វើការបង្កើត ឬធ្វើឲ្យមានបច្ចុប្បន្នភាពគោលនយោបាយ ឬយុទ្ធសាស្ត្រថ្នាក់ជាតិ ទាក់ទងនឹងការអភិរក្ស និងការប្រើប្រាស់ដោយឈ្លាសវៃ នៃតំបន់ដីមមោក រួមមានការសម្របសម្រួលការធ្វើផែនការប្រើប្រាស់ដី ផ្លូវ និងការគ្រប់គ្រងតាមបែបសមាហរណកម្មតំបន់ដីមមោក	C	S	H	AT
		៥.១.៣	ពង្រឹងការអនុវត្តច្បាប់	C	M	H	AT, F

<p>៦.១ ធ្វើការកាត់បន្ថយ និង រក្សា នូវកំរិតអប្បបរមា នៃការកើតឡើង នូវអគ្គិភ័យ និងផ្សែងអ័ព្ទ ដែលកើតមាន</p>	៦.១.១	ធ្វើការកំណត់ នូវ តំបន់ដី មមោកក្នុងតំបន់ ដែលមាន ហានិភ័យអគ្គិភ័យខ្ពស់ ហើយធ្វើការបង្កើត និង លើកកម្ពស់វិធានការទប់ ស្កាត់	C, R	C	H	AT, ET, F
	៦.១.២	ធ្វើការតាមដានលក្ខខណ្ឌ អាកាសធាតុ និងចំណុច សំខាន់ ក្នុងតំបន់មានហានិ ភ័យខ្ពស់ និងធ្វើការប្រកាស ភាពអាសន្នឲ្យបានត្រឹមត្រូវ	C, R	C	H	AT, ET, F
	៦.១.៣	គ្រប់គ្រងកម្រិតទឹក ក្នុង តំបន់ដីមមោកឲ្យបានសម រម្យទៅតាមការប្រើប្រាស់ដី ផ្លូវ ដើម្បីទប់ស្កាត់អគ្គិភ័យ	C, R	C	H	AT, ET, F

		<p>៦.១.៤</p>	<p>ធ្វើការបង្កើត និងលើក កម្ពស់បច្ចេកទេសសម ស្របក្នុងការគ្រប់គ្រងតំបន់ ដីមមោក</p>	<p>C, R</p>	<p>C</p>	<p>H</p>	<p>AT, ET, F</p>
		<p>៦.១.៥</p>	<p>ពង្រឹងការសម្របសម្រួល ក្នុងចំណោមស្ថាប័ន ក៏ ដូចជាការពង្រឹងសមត្ថភាព របស់ស្ថាប័នចូលរួម ក្នុងការ ទប់ស្កាត់និងគ្រប់គ្រង អគ្គិភ័យ ក្នុងតំបន់ដីមមោក រួមមានការបង្កើតឡើង នូវអង្គការទទួលខុសត្រូវ ក្នុងវិស័យព្រៃឈើ និង កសិកម្ម</p>	<p>C, R</p>	<p>C</p>	<p>H</p>	<p>AT, F</p>



		៦.១.៦	លើកទឹកចិត្តឲ្យមាន ការចូលរួមយ៉ាងសកម្មពី ប្រជាជន និងអ្នកពាក់ព័ន្ធ នៅមូលដ្ឋានក្នុងការបង្ការ និងគ្រប់គ្រងអគ្គិភ័យ	CR	C	H	AT, F
		៦.១.៧	អនុវត្ត នូវយុទ្ធសាស្ត្រមិន មានការដុត សម្រាប់រាល់ ការធ្វើកសិកម្មទ្រង់ទ្រាយធំ និង មិនមានការដុត ឬដុត ដោយមានការគ្រប់គ្រង សម្រាប់សហគមន៍ មូលដ្ឋាន	C	C	H	AT, F

\*\* AT: បច្ចេកទេសរបស់អាស៊ាន, ET: បច្ចេកទេសមកពីប្រភពខាងក្រៅ និង F: តម្រូវការហិរញ្ញវត្ថុ

គោលដៅប្រតិបត្តិ		សកម្មភាព		កម្រិតសកម្មភាពបានស្នើឡើង	រយៈពេល	អាទិភាព	តម្រូវការឧបត្ថម្ភគាំទ្រ
៧. ការអភិរក្សជីវចម្រុះតំបន់ដីមមោក	៧.១៖ លើកកម្ពស់ការអភិរក្សជីវចម្រុះ	៧.១.១	ធ្វើការកំណត់តំបន់ដីមមោកក្នុងតំបន់ដែលមានសារៈសំខាន់ សម្រាប់ការអភិរក្សជីវចម្រុះ ថ្នាក់តំបន់ឬថ្នាក់សាកល	C, R	C	H	AT, ET, F
		៧.១.២	ធ្វើការវាយតម្លៃស្ថានភាពភាពខ្វះចន្លោះនិងកត្តាគម្រាមកំហែង ក្នុងបណ្តាញ នៃតំបន់ការពារ សម្រាប់តំបន់ដីមមោក និងជីវចម្រុះ និងធ្វើការកំណត់អាទិភាពសម្រាប់ការអភិរក្ស	C, R	C	H	AT, ET, F
		៧.១.៣	ធ្វើការបង្កើតឡើង តាមផ្លូវច្បាប់ នូវតំបន់ដីមមោក ដែល	C, R	C	H	AT, F

			មានសារៈសំខាន់ថ្នាក់ជាតិ ថ្នាក់តំបន់ និង ថ្នាក់សាកល សម្រាប់ធ្វើជាតំបន់អភិរក្ស ឬការពារ				
		៧.១.៤	ពង្រឹងរាល់ទិដ្ឋភាពទាំងអស់ រួមមាន “ក្របខ័ណ្ឌស្ថាប័ន” សម្រាប់ការគ្រប់គ្រងតំបន់អភិ រក្សតំបន់ដីមមោក	C	C	H	AT, ET, F
		៧.១.៥	បង្កើតឡើង នូវយន្តការប្រើ ប្រាស់ប្រកបដោយនិរន្តរភាព នៃតំបន់ដីមមោក សម្រាប់ សហគមន៍មូលដ្ឋាន ក្នុងតំបន់ អភិរក្សតំបន់ដីមមោក	C	C	H	AT

៨. ការគ្រប់គ្រងតំបន់ដីមេកតាមបែបសមាហរណកម្ម	៨.១៖ លើកកម្ពស់ការចូលរួមពីគ្រប់ស្ថាប័ន ក្នុងការគ្រប់គ្រងតំបន់ដីមេក	៨.១.១	បង្កើតនូវអន្តរស្ថាប័នថ្នាក់ជាតិដើម្បីធ្វើការបង្កើត នូវយុទ្ធសាស្ត្រ សម្រាប់ការការពារ និងប្រើប្រាស់ប្រកបដោយនិរន្តរភាព នៃតំបន់ដីមេក	C	S	H	មិនសមស្រប
		៨.១.២	លើកទឹកចិត្តមានការគ្រប់គ្រងប្រកបដោយនិរន្តរភាពដល់អ្នកប្រើប្រាស់តំបន់ដីមេកទាំងអស់ រួមមានអ្នកពាក់ព័ន្ធមកពីវិស័យរុក្ខកម្មកសិកម្ម និងចំការ	C	C	H	AT, F

<p>៨.២៖ លើកកម្ពស់ការគ្រប់គ្រងធនធានទឹក និងតំបន់ដីមមោក ដោយប្រើប្រាស់វិធានគ្រប់គ្រងទូទាំងផ្ទៃអាង ហើយជៀសវាងភាពរាយប៉ាយ នៃតំបន់ដីមមោក</p>	៨.២.១	បង្កើតឡើង នូវសារៈសំខាន់ជាមូលដ្ឋាន នៃរបបទឹកពីធម្មជាតិជាមូលដ្ឋានសម្រាប់ការអនុវត្តការគ្រប់គ្រងដ៏ល្អបំផុត	C	S	H	AT, ET, F
	៨.២.២	ធ្វើការគ្រប់គ្រង ឬដាក់កម្រិតការបង្ហូរ និងការបំបែកបន្ថែម (សម្រាប់វិស័យកសិកម្ម ចំការព្រៃឈើ លំនៅដ្ឋាន រ៉ែ ហេដ្ឋារចនាសម្ព័ន្ធ និងការប្រើប្រាស់ដទៃទៀត) នៃដីមមោក មានជម្រៅជ្រៅតំបន់ទូលដីមមោក តំបន់ដីមមោក កមិនមានការរំខាន ក៏ដូចជាតំបន់នានា ដែលមិនទាន់មានការប្រកាស សម្រាប់សារៈសំខាន់នៃការអភិរក្ស	C	C	H	មិនសមស្រប

	៨.២.៣	បង្កើត នូវគោលការណ៍ ណែនាំ ក្នុងការជួយដល់ ដំណើរការដាក់កម្រិតការប្រើ ប្រាស់ ឬបង្ហាញទឹកចេញពីដី មេកមានជម្រៅជ្រៅ ទូលដីមេក និងតំបន់ដី មេកមិនទទួលរងការរំខាន	C	S	H	AT, ET, F
	៨.២.៤	បង្កើត នូវរបបការគ្រប់គ្រង ទឹកសមរម្យមួយ សម្រាប់ទូល ដីមេក និងតំបន់ដីមេក ក នៅជុំវិញរួមមានការបិទ ប្រឡាយមិនប្រើប្រាស់ និង ប្រឡាយខុសច្បាប់	C	C	H	AT, ET, F

៨. ការគ្រប់គ្រងតំបន់ដីមេកតាមបែបសមាហរណកម្ម	៨.៣ លើកកម្ពស់ការគ្រប់គ្រងតំបន់ដីមេកតាម និងព្រៃឈើតាមបែបសមាហរណកម្ម	៨.៣.១	ធានាឲ្យបាន នូវការគ្រប់គ្រង និងការពារ នៃព្រៃឈើ ក្នុង វាលភក់តំបន់ដីមេកតាម តំបន់ការពារ និងចាត់វិធាន ការបន្ទាន់ក្នុងការការពារតំបន់ ដីមេកតាមមិនទាន់មានការ រំខាន ដែលនៅសេសសល់	C, R	C	H	មិនសមស្រប
		៨.៣.២	បង្កើតផែនការ និងគោលការណ៍ណែនាំ ក្នុងការគ្រប់គ្រងព្រៃបំរុង សម្រាប់ផលិតកម្ម	C	C	H	AT, F
		៨.៣.៣	បង្កើត និងលើកកម្ពស់ការគ្រប់គ្រងព្រៃប្រកបដោយនិរន្តរភាព រួមមានការប្រមូលផលមានផលប៉ះពាល់តិចតួច ការប្រមូលផលដោយមិនមានការបង្ហូរទឹក។ល។	C	C	H	AT, F

		៨.៣.៤	បង្កើត និងអនុវត្តវិធានការ ស្តារឡើងវិញ ក្រោយពេល ប្រមូលផល	C	C	H	AT, F
		៨.៣.៥	ធ្វើការបង្កើត និងគ្រប់គ្រង តំបន់ការពារព្រៃដីមេក តាមរយៈការគ្រប់គ្រងតាម បែបសមាហរណកម្ម	C	C	H	AT, F
		៨.៣.៦	ធ្វើការគ្រប់គ្រងការប្រមូល ផលខុសច្បាប់ និងសកម្មភាព ពាណិជ្ជកម្ម ដែលពាក់ព័ន្ធ	C, R	C	H	AT, ET, F
		៨.៣.៧	ប្រើប្រាស់តំបន់ដីមេក សម្រាប់គោលបំណងផ្សេង ត្រូវមានការគិតគូរ ដើម្បីទប់ ស្កាត់ភាពរាយប៉ាយ	C	C	H	មិនសម ស្រប



		៨.៣.៨	ធ្វើការចងក្រងឯកសារដីរចម្រុះតំបន់ដីមមោក និងការប្រើប្រាស់ សម្រាប់សេដ្ឋកិច្ចសង្គម វប្បធម៌ និងអេកូឡូស៊ី	C, R	C	H	AT, F
	៨.៤. គ្រប់គ្រងកសិកម្មក្នុងតំបន់ដីមមោក តាមបែបសមាហរណកម្ម	៨.៤.១	ធ្វើការដាក់កម្រិតចំពោះការអភិវឌ្ឍកសិកម្មលើដីមមោករាក់ៗ ដែលទទួលរងការខូចខាត	C	C	H	AT, F
		៨.៤.២	ធ្វើការចងក្រងឯកសារ និងលើកកម្ពស់ចំណេះដឹង និងវិធីសាស្ត្រមូលដ្ឋាន ដូចជាវិធីសាស្ត្រទប់ស្កាត់ការបាក់ស្រុតដី និងការបង្ហូរទឹកលើសបរិមាណ និងការអនុវត្តការកាប់ឆ្ការដី និងការធ្វើកសិកម្មលើដី មមោកមានស្រាប់ដែលមានផលប៉ះពាល់ទាប	C, R	C	H	AT, ET, F

		៨.៤.៣	បង្កើតនូវបច្ចេកទេសការកាប់ ដីល្អបំផុត ដែលអនុវត្តបាន និងសមស្រប សម្រាប់ សហគមន៍រស់នៅជុំវិញតំបន់ ដីមមោក	C	C	H	AT, ET, F
		៨.៤.៤	លើកកម្ពស់ឲ្យមានការធ្វើកសិ កម្ម ដែលមិនមានផ្សែងអំពូ តាមរយៈវិធានការ ការផ្តល់ ធនធានលើកទឹកចិត្ត និងមិន មានធនធានលើកទឹកចិត្ត	C, R	C	H	AT, ET, F

៨. ការគ្រប់គ្រងតំបន់ដីមេកតាមបែបសមាហរណកម្ម	៨.៥៖ លើកកម្ពស់ជីវភាពសហគមន៍ និងការគ្រប់គ្រងតំបន់ដីមេកតាមបែបសមាហរណកម្ម	៨.៥.១	លើកកម្ពស់ចំណេះដឹងសហគមន៍មូលដ្ឋាន ស្តីពីតំបន់ដីមេកតាមរយៈការលើកកម្ពស់ចំណេះដឹងនិងការអប់រំ	C, R	C	H	AT, F
		៨.៥.២	គាំទ្រដល់ការការពារ និងការប្រើប្រាស់តំបន់ដីមេកប្រកបដោយនិរន្តរភាពតាមរយៈការប្រើប្រាស់ច្បាប់ប្រពៃណី និងទំនៀមទំលាប់នៅមូលដ្ឋាន	C	C	H	AT, F
		៨.៥.៣	ជម្រុញ និងលើកកម្ពស់ការលក់តាមទីផ្សារ នៃផលិតផលប្រពៃណី ដែលប្រមូលដោយសហគមន៍មូលដ្ឋានពីតំបន់ដីមេក	C, R	C	H	AT, ET, F

៨. ការគ្រប់គ្រងតំបន់ដីមេកតាមបែបសមាហរណកម្ម	៨.៥៖ លើកកម្ពស់ជីវភាពសហគមន៍ និងការគ្រប់គ្រងតំបន់ដីមេកតាមបែបសមាហរណកម្ម	៨.៥.៤	ធ្វើការគាំទ្រ និងផ្តល់អំណាចដល់សហគមន៍មូលដ្ឋាន ក្នុងការការពារ និងប្រើប្រាស់ធនធានតំបន់ដីមេកប្រកបដោយនិរន្តរភាព ក្នុងការចូលរួមដល់ជីវភាព និងសន្តិសុខបរិស្ថានរបស់ខ្លួន	C	C	H	AT, F
		៨.៥.៥	ធ្វើការណែនាំគំនិត និងពង្រឹងជម្រើសជីវភាព ដើម្បីធានានូវកម្រិតអប្បបរមា នៃផលប៉ះពាល់ និងការពឹងផ្អែកលើតំបន់ដីមេក	C, R	C	H	AT, ET, F
		៨.៥.៦	ជម្រុញឲ្យអ្នកពាក់ព័ន្ធនៅមូលដ្ឋានចូលរួមក្នុងការគ្រប់គ្រងតំបន់ដីមេក	C	C	H	AT, F

៩. ការបង្កើតឡើង និងការលើកកម្ពស់ទីតាំងគម្រូ	៩.១. លើកកម្ពស់ការអនុវត្ត ការគ្រប់គ្រងល្អបំផុត	៩.១.១	ធ្វើការកំណត់ និងលើកកម្ពស់ ការបង្កើតទីតាំងគម្រូ សម្រាប់ ការអនុវត្តការគ្រប់គ្រងល្អ បំផុត។ ឧទាហរណ៍ ទីតាំង សម្រាប់ទេសចរណ៍ធម្មជាតិ ជម្រើសជីវភាព និងការស្តារ ឡើងវិញ។ល។	C, R	C	H	AT, ET, F
		៩.១.២	បង្កើត នូវគម្រោងសាកល្បង ក្នុងប្រទេសនីមួយៗ (យោង តាមតម្រូវការមូលដ្ឋាន) ដើម្បី ធ្វើការសាកល្បងវិធាន ទប់ស្កាត់អគ្គិភ័យ និងការគ្រប់ គ្រងប្រកបដោយនិរន្តរភាពថ្មី នៃតំបន់ដីមហោក	C, R	C	H	AT, ET, F

៩. ការបង្កើតឡើង និងការលើកកម្ពស់ទំនាក់ទំនងគម្រួលសម្រាប់ ការគ្រប់គ្រងតំបន់ដីមេម៉ាក	៩.១. លើកកម្ពស់ការ អនុវត្តការគ្រប់គ្រងល្អ បំផុត	៩.១.៣	ជម្រុញឲ្យមានការអនុវត្តការ គ្រប់គ្រងតំបន់ដីមេម៉ាកល្អ បំផុតតាមរយៈការស្រាវជ្រាវ និង ការអភិវឌ្ឍ	C, R	C	H	AT, ET, F
		៩.១.៤	បង្កើតក្រុមការងារបច្ចេកទេស ថ្នាក់ជាតិចម្រុះ ដើម្បីដោះ ស្រាយបញ្ហាក្តីបារម្ភទូទៅ ដូចជាការគ្រប់គ្រងទឹកតំបន់ដ មេម៉ាក ការធ្វើវិនប្បកម្ម ឬ ជម្រើសការស្តារឡើងវិញ	C, R	C	H	AT, ET, F

\*\* AT: បច្ចេកទេសរបស់អាស៊ាន, ET: បច្ចេកទេសមកពីប្រភពខាងក្រៅ និង F: តម្រូវការហិរញ្ញវត្ថុ

គោលដៅប្រតិបត្តិ		សកម្មភាព		កម្រិតសកម្មភាពបានស្នើឡើង	រយៈពេល	អាទិភាព	តម្រូវការឧបត្ថម្ភគាំទ្រ
១០. ការស្ថាបនា និងការស្តារឡើងវិញ	១០.១៖ បង្កើត នូវបច្ចេកទេសសមស្រប សម្រាប់ការស្ថាបនា និងស្តារឡើងវិញនៃតំបន់ដីមមោក ទទួលរងការខូចខាត	១០.១.១	បង្កើតឡើង និងលើកកម្ពស់គោលការណ៍ណែនាំ និងសៀវភៅណែនាំឲ្យបានទូលំទូលាយ ស្តីពីការស្ថាបនា និងស្តារឡើងវិញ នៃតំបន់ដីមមោក ដោយប្រើប្រាស់ចំណេះដឹងមូលដ្ឋាន បទពិសោធន៍ថ្នាក់តំបន់ និងគំហើញពីការស្រាវជ្រាវ និងការអភិវឌ្ឍ	C, R	C	H	មិនសមស្រប
		១០.១.២	បង្កើត នូវគម្រោងសាកល្បង ដើម្បីធ្វើការសាកល្បងបច្ចេកទេស	C, R	C	H	AT, ET, F

១០. ការស្ថាបនា និងការស្តារឡើងវិញ	១០.១៖ បង្កើត នូវ បច្ចេកទេសសម ស្រប សម្រាប់ ការស្ថាបនា និងស្តារ ឡើងវិញ នៃតំបន់ដី មមោកទទួលរងការ ខូចខាត	១០.១.៣	រៀបចំកម្មវិធីវគ្គបណ្តុះបណ្តាល ជាក់លាក់ ស្តីអំពីការស្ថាបនា និង ការស្តារឡើងវិញ នៃតំបន់ដីមមោក	C, R	C	H	AT, ET, F
	១០.១.៤	ធ្វើការពិនិត្យឡើងវិញ និងធ្វើឲ្យ មានបច្ចុប្បន្នភាពគោលការណ៍ ណែនាំដោយផ្អែកលើបទពិសោធន៍ និងចំណេះដឹងមូលដ្ឋាន និង គំហើញពីការស្រាវជ្រាវ និង អភិវឌ្ឍន៍	C, R	C	H	AT, ET, F	



<p>១០.២៖ ស្តារតំបន់ដី មមោកដែលទទួល អគ្គិភ័យ ការបង្ហូរទឹក ចេញ និងទទួលរង ការខូចខាត</p>	១០.២.១	ធ្វើការកំណត់ និងបែងចែកតំបន់ដី មមោកទទួលរងការខូចខាតផ្អែក លើជម្រើសការស្តារ តាមចំណេះ ដឹងមូលដ្ឋាន បទពិសោធន៍ ថ្នាក់តំបន់ គំហើញមកពីការស្រាវ ជ្រាវ និងអភិវឌ្ឍន៍ និងបច្ចេកវិទ្យា សមស្រប	C, R	C	H	AT, ET, F
	១០.២.២	បង្កើត នូវកម្មវិធីថ្នាក់ជាតិ ដើម្បីផ្តួច ផ្តើមសកម្មភាពស្តារ និងស្ថាបនា ឡើងវិញ	C, R	C	H	AT, ET, F
	១០.២.៣	អនុវត្តកម្មវិធី សម្រាប់ការស្តារតំបន់ ដីមមោកឡើងវិញ	C, R	C	H	AT, ET, F

១១. តំបន់ដីមេកា និងការប្រែប្រួលអាកាសធាតុ	១១.១៖ ការពារ និងលើកកម្ពស់មុខងារតំបន់ដីមេកាសម្រាប់ការស្រូប និងស្តុកកាបូន	១១.១.១	ធ្វើការគណនាបរិមាណសមាសធាតុកាបូនក្រោមដី និងលើដីក្នុងតំបន់ដីមេកា ក្នុងប្រទេសអាស៊ាន និងត្រូវនាំទ្រង់តំបន់ដីមេកាក្នុងការកាត់បន្ថយការប្រែប្រួលអាកាសធាតុ	C	C	H	AT, ET, F
		១១.១.១	ធ្វើការកំណត់ នូវតំបន់ដីមេកាទទួលរងការខូចខាត និងរិះរកឱកាសក្នុងការស្តារ តាមរយៈយន្តការអភិវឌ្ឍន៍ស្អាត (CDM) ក្រោមក្បួនប្រកួតប្រជែង	C	C	H	AT, ET, F
		១១.១.៣	ធ្វើការសម្របសម្រួលឲ្យមានការគាំទ្រ សម្រាប់ការគ្រប់គ្រង និងស្តារតំបន់ដីមេកា ពីយន្តការផ្តល់មូលនិធិពាក់ព័ន្ធនឹងការប្រែប្រួលអាកាសធាតុ។	C	C	H	AT, ET, F

<p style="writing-mode: vertical-rl; transform: rotate(180deg);">១១. តំបន់ដីមេក និងការប្រែប្រួលអាកាសធាតុ</p>	<p>១១.១៖ ការពារ និងលើកកម្ពស់មុខងារតំបន់ដីមេកសម្រាប់ការស្រូបនិងស្តុកកាបូន</p>	<p>១១.១.៤</p>	<p>ធ្វើការវាយតម្លៃផលប៉ះពាល់ជាអវិជ្ជមាន ដែលអាចកើតមានឡើងដោយសារការប្រើប្រាស់ដីមេកជាប្រភពថាមពល</p>	<p>C</p>	<p>C</p>	<p>H</p>	<p>AT, ET, F</p>
--	--	---------------	--	----------	----------	----------	------------------

\*\* AT: បច្ចេកទេសរបស់អាស៊ាន, ET: បច្ចេកទេសមកពីប្រភពខាងក្រៅ និង F: តម្រូវការហិរញ្ញវត្ថុ

គោលដៅប្រតិបត្តិ		សកម្មភាព		កម្រិតសកម្មភាពបានស្នើឡើង	រយៈពេល	អាទិភាព	តម្រូវការឧបត្ថម្ភគាំទ្រ
១១. តំបន់ដីមមោក និងការប្រែប្រួលអាកាសធាតុ	១១.១៖ ធ្វើការគាំទ្រដល់ដំណើរការបន្សុំរបស់តំបន់ដីមមោកទៅនឹងការប្រែប្រួលអាកាសធាតុ	១១.២.១	ធ្វើការវាយតម្លៃផលប៉ះពាល់ នៃការប្រែប្រួលអាកាសធាតុលើប្រព័ន្ធអេកូឡូស៊ីតំបន់ដីមមោកក្នុងប្រទេសអាស៊ាន	C, R	C	H	AT, ET, F
		១១.២.២	ធ្វើការកំណត់ នូវយុទ្ធសាស្ត្រគ្រប់គ្រង ដែលសមស្រប ក្នុងការធានានូវកម្រិតអប្បបរមា នៃភាពងាយរងគ្រោះរបស់តំបន់ដីមមោកចំពោះការប្រែប្រួលអាកាសធាតុលើពិភពលោក	C, R	C	H	AT, ET, F
		១១.២.៣	ធ្វើសមាហរណកម្មបញ្ហា	C, R	C	H	AT, ET, F

		១១.២.៤	<p>តំបន់ដីមមោកទៅក្នុង ដែនការបន្សុំនឹងការប្រែ ប្រួលអាកាសធាតុថ្នាក់ ជាតិ និងថ្នាក់តំបន់</p> <p>ស្វែងរកប្រភពឧបត្ថម្ភគាំ ទ្រ សម្រាប់ការគ្រប់គ្រង តំបន់ដីមមោកពីមូលនិធិ ការបន្សុំ ដោយភ្ជាប់ទៅ នឹងសន្និសីទក្របខ័ណ្ឌ អង្គការសហប្រជាជាតិ ស្តីពីការប្រែប្រួលអាកាស ធាតុ (UNFCCC)</p>	C, R	L	H	AT, ET, F
--	--	--------	---	------	---	---	-----------

១២. កិច្ចសហប្រតិបត្តិការថ្នាក់តំបន់	១២.១៖ លើកកម្ពស់ ការផ្លាស់ប្តូរឯកទេស ក្នុងការដោះស្រាយ បញ្ហាគ្រប់គ្រងតំបន់ ដីមមោក	១២.១.១	អភិវឌ្ឍគម្រោងស្រាវជ្រាវ សហប្រតិបត្តិការថ្នាក់ តំបន់ និងសកម្មភាព ផ្សេងៗទៀត ដែលមាន ការចូលរួមពីអ្នកឯកទេស តាមបណ្តាប្រទេស អាស៊ាន	R	C	H	AT, ET, F
		១២.១.២	ពង្រឹងបណ្តាញដីមមោក អាស៊ីអាគ្នេយ៍ ដោយ បញ្ចូលអ្នកឯកទេសទាំង អស់ ពាក់ព័ន្ធតំបន់ដី មមោក ក្នុងតំបន់អាស៊ី អាគ្នេយ៍	R	C	H	AT, F
		១២.១.៣	រៀបចំសិក្ខាសាលាថ្នាក់ តំបន់ ដើម្បីពង្រឹងកិច្ច សហប្រតិបត្តិការនិងការ ផ្លាស់ប្តូរបទពិសោធន៍	R	C	M	AT, F

<p>១២.២៖ ការបង្កើត ឡើង នូវ “មជ្ឈ មណ្ឌលមានឧត្តម ភាព” ក្នុងតំបន់ សម្រាប់ធ្វើការវាយ តម្លៃ និងគ្រប់គ្រង តំបន់ដីមេរោក</p>	១២.២.១	ធ្វើការតែងតាំង “មជ្ឈ មណ្ឌលមានឧត្តមភាព” ក្នុងតំបន់ ធ្វើការលើ ការងារជាក់លាក់ណា មួយ ពាក់ព័ន្ធនឹងការគ្រប់ គ្រងតំបន់ដីមេរោក	C, R	S	H	AT, ET, F
	១២.២.២	ធ្វើការគាំទ្រដល់សកម្ម ភាព ដែលបានជ្រើស រើស និងកំពុងពង្រឹង របស់មជ្ឈមណ្ឌលបាន ជ្រើសរើស	R	L	M	AT, ET, F
	១២.២.៣	ពង្រឹងទំនាក់ទំនង និង កិច្ចសហប្រតិបត្តិការរវាង មជ្ឈមណ្ឌល	R	C	M	AT, ET, F
	១២.២.៤	បញ្ជូលបញ្ហាដីមេរោកទៅ ក្នុងក្របខ័ណ្ឌអាស៊ាន	R	M	M	AT, F

			ពាក់ព័ន្ធនឹងការអភិរក្ស ធម្មជាតិ និងជីវចម្រុះ កិច្ច ព្រមព្រៀងបរិស្ថានពហុ ភាគី ការគ្រប់គ្រងធន ធានទឹក វិស័យរុក្ខកម្ម និងវិស័យកសិកម្ម និងវិស័យអប់រំ				
--	--	--	---	--	--	--	--

\*\* AT: បច្ចេកទេសរបស់អាស៊ាន, ET: បច្ចេកទេសមកពីប្រភពខាងក្រៅ និង F: តម្រូវការហិរញ្ញវត្ថុ



គោលដៅប្រតិបត្តិ		សកម្មភាព		កម្រិតសកម្មភាពបានស្នើឡើង	រយៈពេល	អាទិភាព	តម្រូវការឧបត្ថម្ភគាំទ្រ
១២. កិច្ចសហប្រតិបត្តិការថ្នាក់តំបន់	១២.៣៖ ចូលរួមចំណែកដល់ការអនុវត្តយន្តការកិច្ចសហប្រតិបត្តិការថ្នាក់តំបន់ និងកិច្ចព្រមព្រៀងផ្សេងៗដែលពាក់ព័ន្ធ	១២.៣.២	ធានានូវការចូលរួមចំណែកនៃយុទ្ធសាស្ត្រថ្នាក់តំបន់ចំពោះការអនុវត្ត កិច្ចព្រមព្រៀងអាស៊ាន ស្តីពីការបំពុលផ្សេងៗអំឡុងដែន	R	C	H	មិនសមស្រប
		១២.៣.៣	ធ្វើការឧបត្ថម្ភគាំទ្រផ្នែកធនធាន ស្តីពីតំបន់ដីមមោក ពាក់ព័ន្ធនឹងសន្និសីទអន្តរជាតិ (រួមមានសន្និសីទស្រុកសារ សន្និសីទស្តីពីជីវចម្រុះ សន្និសីទស្តីពីការប្រយុទ្ធប្រឆាំងនឹងភាពរហោង និងសន្និសីទក្របខ័ណ្ឌអង្គការសហប្រជាជាតិ ស្តីពីការប្រែប្រួលអាកាសធាតុ)	R	C	H	AT, ET, F

	១២.៤៖ លើកកម្ពស់ ភាពជាដៃគូ រវាងអ្នក ពាក់ព័ន្ធចម្រុះ ដើម្បី គាំទ្រដល់ការគ្រប់គ្រង តំបន់ដីមមោក	១២.៤.១	ពង្រឹងភាពជាដៃគូ ក្នុង ចំណោមអ្នកពាក់ព័ន្ធតាមរយៈ APMI និងការងារពាក់ព័ន្ធ	R	C	H	AT, ET, F
		១២.៤.២	ជម្រុញ ឬពង្រឹងភាពជាដៃគូ នៅមូលដ្ឋាន និងថ្នាក់ជាតិ ក្នុងចំណោមអ្នកពាក់ព័ន្ធ សំខាន់ៗ រួមមានស្ថាប័នរដ្ឋា ភិបាល អង្គការមិនមែនរដ្ឋា ភិបាល សហគមន៍ និងវិស័យ ឯកជន ដើម្បីធ្វើការអនុវត្ត ការគ្រប់គ្រង និងការអភិវឌ្ឍ តំបន់ដីមមោកប្រកបដោយ ប្រសិទ្ធភាព	C	C	H	AT, F

១៣. ផ្តល់ហិរញ្ញទាន សម្រាប់គំនិតផ្តួចផ្តើម	១៣.១៖ គៀងគរធន ធានហិរញ្ញវត្ថុ សម្រាប់ កម្មវិធី និងសកម្មភាព ដើម្បី សម្រេចឲ្យបាន នូវ គោលដៅរបស់ យុទ្ធសាស្ត្រ	១៣.១.១	បង្កើត នូវយុទ្ធសាស្ត្រ ហិរញ្ញវត្ថុ សម្រាប់ការអនុវត្ត APMS រួមមានការវិភាគការ ខាតបង់-អត្ថប្រយោជន៍	C, R	S	H	AT, ET, F
		១៣.១.២	អនុវត្តការសិក្សាភាពអាចធ្វើ បាន ដើម្បីរិះរកគ្រោងការ អ្នកប្រើប្រាស់ជាអ្នកបង់ប្រាក់ និងអ្នកបំពុលជាអ្នកបង់ប្រាក់ ការលើកទឹកចិត្តដល់ការបង់ ពន្ធ ឬជម្រើសផ្សេងៗ ដើម្បី គៀងគរធនធានប្រកបដោយ និរន្តរភាព ដើម្បីធ្វើការគាំទ្រ ដល់ការអនុវត្តយុទ្ធសាស្ត្រ	C, R	S	H	AT, ET, F
		១៣.១.៣	បង្កើត ឬលើកកម្ពស់យន្តការ មូលនិធិ ដើម្បីគាំទ្រដល់ការ អនុវត្តយុទ្ធសាស្ត្រ	C, R	S	H	AT, F

១៣. ផ្តល់ហិរញ្ញទាន សម្រាប់គំនិតផ្តួចផ្តើម	១៣.១៖ គៀងគរធន ធាន ហិរញ្ញវត្ថុ សម្រាប់ កម្មវិធី និងសកម្មភាព ដើម្បី សម្រេចឲ្យបាន នូវ គោលដៅរបស់ យុទ្ធសាស្ត្រ	១៣.១.៤	រៀបចំថវិកា និងសំណើជាក់លាក់ សម្រាប់ផ្តល់មូលនិធិ ដល់សកម្មភាព រដ្ឋាភិបាល ថ្នាក់ជាតិ អ្នកគាំទ្រពីខាងក្រៅ និងប្រភពផ្សេងៗ ដើម្បីគៀងគរធនធាន សម្រាប់គាំទ្រ ដល់ការអនុវត្តយុទ្ធសាស្ត្រ	C, R	C	H	AT, ET, F
		១៣.១.៥	រៀបចំវេទិកាទៀងទាត់មួយ រវាងម្ចាស់ជំនួយ និងអ្នកគាំទ្រ ដើម្បីធ្វើការសម្របសម្រួល នូវសកម្មភាពមូលនិធិ ដែល បានសម្របសម្រួល	C, R	C	H	AT, ET, F
		១៣.១.៦	បង្កើត នូវយន្តការផ្តល់មូលនិធិ ពាក់ព័ន្ធនឹងការបង់ប្រាក់ សម្រាប់សេវាកម្មបរិស្ថាន តំបន់ដីមេក ដើម្បីគៀងគរ មូលនិធិ សម្រាប់ការអភិរក្ស	C, R	S	H	AT, ET, F

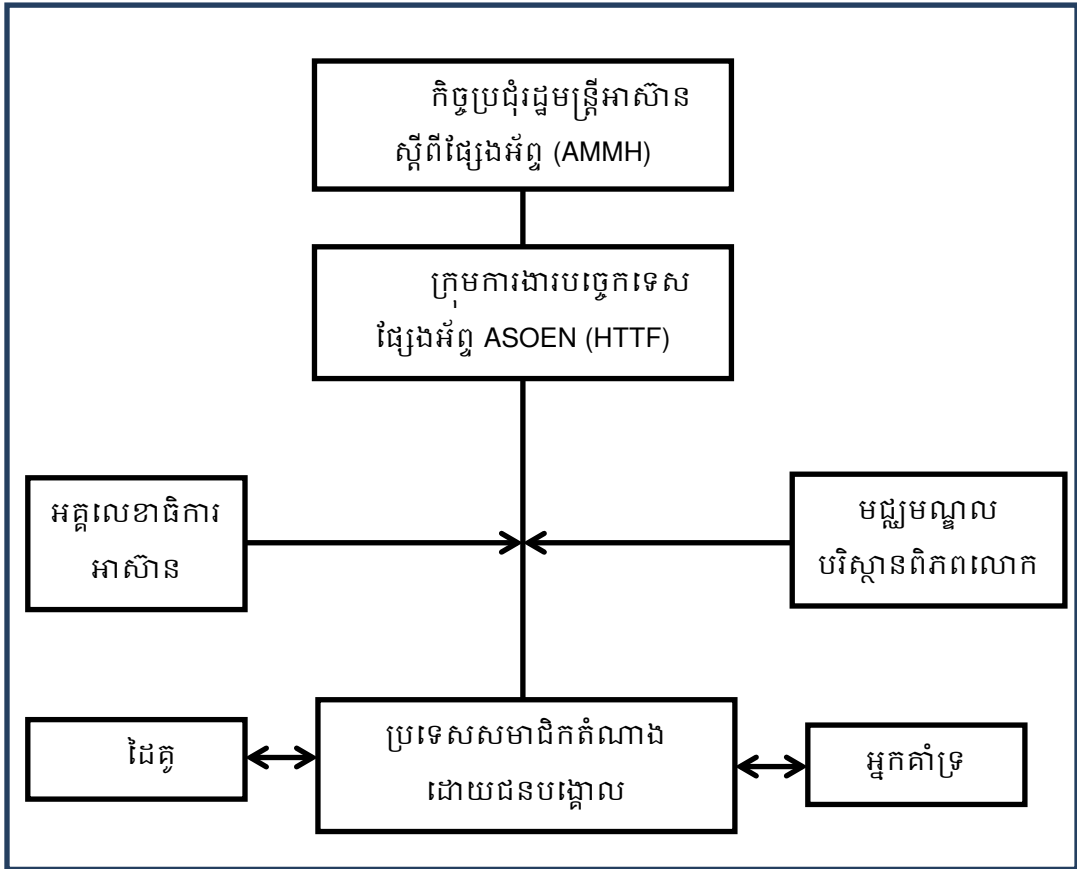
		១៣.១.៧	និងគ្រប់គ្រងតំបន់ដីមមោក បង្កើតនូវយន្តការសមស្រប ដើម្បីបញ្ចូលធនធានដល់រដ្ឋា ភិបាល ឬសហគមន៍ ដើម្បី គាំទ្រដល់ការគ្រប់គ្រងប្រកប ដោយនិរន្តរភាព និងសកម្ម ភាពស្ថាពរ (ដូចជាឥណទាន ខ្នាតតូច)	C	S	H	AT, ET, F
--	--	--------	--	---	---	---	-----------

\*\* AT: បច្ចេកទេសរបស់អាស៊ាន, ET: បច្ចេកទេសមកពីប្រភពខាងក្រៅ និង F: តម្រូវការហិរញ្ញវត្ថុ

### 3 យន្តការអនុវត្ត

#### 3.1 យន្តការអនុវត្តថ្នាក់តំបន់

យន្តការអនុវត្តយុទ្ធសាស្ត្រនឹងធ្វើការងារបន្ថែម លើដំណើរការនាពេលបច្ចុប្បន្នរបស់ APMI។ យន្តការសំខាន់ៗ សម្រាប់ការគ្រប់គ្រងនឹងធ្វើឡើងតាមរយៈយន្តការ របស់អាស៊ាន ពាក់ព័ន្ធនឹងអគ្គិភ័យលើដី និងអគ្គិភ័យក្នុងព្រៃ និងការបំពុលផ្សេងអំពូលផងដែរ ជាពិសេសគឺ ASOEN-HTTF។ AMMH និង ASOEN-HTTF អាចមានការបញ្ចូលទៅក្នុងផ្នែកផ្សេងៗ បើពិនិត្យមើលលើការបង្កើតឡើង នូវយន្តការ ក្រោមកិច្ចព្រមព្រៀងអាស៊ានស្តីពីការបំពុលផ្សេងអំពូលផងដែរ។ គម្រោង នៃយន្តការមានបង្ហាញជូនក្នុងដ្យាក្រាមខាងក្រោម:



ដ្យាក្រាម ១៖ ដ្យាក្រាមលំហូររបង្ហាញពីរចនាសម្ព័ន្ធ របស់ APMI ដែលធ្វើឡើងសម្រាប់ជាមគ្គុទ្ទេសន៍ និងការអនុវត្តឲ្យជោគជ័យលើយុទ្ធសាស្ត្រថ្នាក់តំបន់។

**ឧត្តមមន្ត្រីអាស៊ាន សម្រាប់ក្រុមការងារបច្ចេកទេសផ្សេងអំពូអាស៊ាន (ASOEN-HTTF)**

ASOEN-HTTF នឹងផ្តល់គោលគំនិត និងការ ណែនាំផ្លូវផ្នែកគោលនយោបាយសម្រាប់ការអនុវត្តយុទ្ធសាស្ត្រ ក៏ដូចជាការសម្របសម្រួល និងការ ទំនាក់ទំនងសកម្មភាពការងារនៅថ្នាក់ជាតិ។ ឯកសារក៏បានបញ្ជាក់ផងដែរថា ក្រុមអ្នកឯកទេសបន្ថែម ស្តីពីតំបន់ដីមមោកនឹងត្រូវបង្កើតឡើង ក្រោម ASOEN-HTTF ដើម្បីធ្វើការពិនិត្យឲ្យបានជាក់លាក់លើបញ្ហាតំបន់ដីមមោក និងផ្តល់ នូវធនធានដល់ការអនុវត្តយុទ្ធសាស្ត្រ និងអនុវត្តការងារបច្ចេកទេសផ្សេងៗ។ ទំនាក់ទំនងក៏អាចបង្កើតឡើងផងដែរ ទៅក្នុងរចនាសម្ព័ន្ធរបស់អាស៊ានផ្សេងទៀត ដែលសមស្រប ជាពិសេសក្រុមការងារអាស៊ាន ស្តីការអភិរក្សធម្មជាតិ និងជីវចម្រុះ។

**លេខាធិការអាស៊ាន**

លេខាធិការអាស៊ាននឹងទទួលខុសត្រូវក្នុងការសម្របសម្រួលជាផ្លូវការរវាងប្រទេសជាសមាជិកអាស៊ាន និងសម្របសម្រួលសកម្មភាព និងកិច្ចប្រជុំថ្នាក់តំបន់សំខាន់ៗ ក៏ដូចជាទំនាក់ទំនងការងារផ្សេងៗទៀត ដែលបានសម្របសម្រួល តាមរយៈលេខាធិការអាស៊ាន។

**មជ្ឈមណ្ឌលបរិស្ថានពិភពលោក(GEC)**

GEC ជាអង្គការមួយមានការបង្កើតឡើងបានយ៉ាងល្អ ក្នុងតំបន់អាស៊ាន ដោយមានឯកទេសពិសេសលើតំបន់ដីមមោក និងមានអ្នកសម្របសម្រួលបណ្តាញដីមមោកអាស៊ីអាគ្នេយ៍ ដែលមានសមាជិកលើសពី ៤០០នាក់។ អង្គការនេះគឺជាដៃគូស្ថាបនិករបស់ APMI ហើយបានផ្តល់ការគាំទ្រផ្នែកបច្ចេកទេស និងប្រតិបត្តិការដល់ APMI ចាប់តាំងពី

ចាប់ផ្ដើមមកម៉្លេះ។ GEC ក៏បានបញ្ជាក់ថានឹងបន្តការគាំទ្រផ្នែកបច្ចេកទេសនិងប្រតិបត្តិការសម្រាប់ការអនុវត្តយុទ្ធសាស្ត្រ ក៏ដូចជាជួយក្នុងការគៀងគរធនធាន សម្រាប់គាំទ្រដល់ការអនុវត្តយុទ្ធសាស្ត្រ។

**ក្រុមអ្នកឯកទេសបច្ចេកទេស (ក្រុមប្រឹក្សាបច្ចេកទេស)**

អ្នកឯកទេសពិភពលោកល្បីៗ ខាងតំបន់ដឹមមោកតំបន់ត្រូពិកនឹងត្រូវបង្កើតឡើងសម្រាប់គោលបំណងជាមគ្គុទ្ទេសន៍ ឬបង្ហាញទិសដៅ ក្រុមអ្នកឯកទេសបច្ចេកទេស ឬក្រុមទីប្រឹក្សាបច្ចេកទេស (TEG/TAG)។ គោលបំណងចម្បងរបស់ក្រុមការងារនេះ គឺត្រូវដើរតួនាទី ក្នុងការដឹកនាំផ្លូវ ធ្វើការពិនិត្យឡើងវិញ និងផ្តល់ដំបូន្មាន ពាក់ព័ន្ធនឹង បច្ចុប្បន្នភាព នៃវិធីសាស្ត្រគ្រប់គ្រងតំបន់ដឹមមោកប្រកបដោយនិរន្តរភាព។

**ប្រទេសសមាជិកអាស៊ាន(AMCs)**

ប្រទេសសមាជិកអាស៊ាននឹងដើរតួនាទីយ៉ាងសំខាន់ ក្នុងការអនុវត្តយុទ្ធសាស្ត្រដោយផ្ទាល់ ក្នុងប្រទេសនីមួយៗ ក៏ដូចជាការចូលរួមចំណែកដល់ការងារថ្នាក់តំបន់។ ការអនុវត្តការងារ របស់ប្រទេសសមាជិកអាស៊ាននឹងត្រូវអនុវត្តតាមផែនការសកម្មភាពថ្នាក់ជាតិរបស់ខ្លួន។

**ដៃគូ**

ដៃគូនៃគំនិតផ្តួចផ្តើមនេះ រួមមានអង្គការ ឬគម្រោងកំពុងបន្ត ដែលកំពុងអនុវត្តសកម្មភាពពាក់ព័ន្ធនឹងការគ្រប់គ្រងតំបន់ដឹមមោកដោយមាននិរន្តរភាពក្នុងតំបន់។ ដៃគូទាំងនេះ ចូលរួមចំណែកតាមរយៈ៖

- អញ្ជើញឲ្យមានការចូលរួមពីសំណាក់ប្រទេស និងស្ថាប័ន ក្នុងតំបន់អាស៊ាន លើសកម្មភាពការងារណាមួយសមស្រប
- ផ្តល់ការចូលរួមផ្សេងៗ ដែលសមស្រប



## អ្នកគាំទ្រ

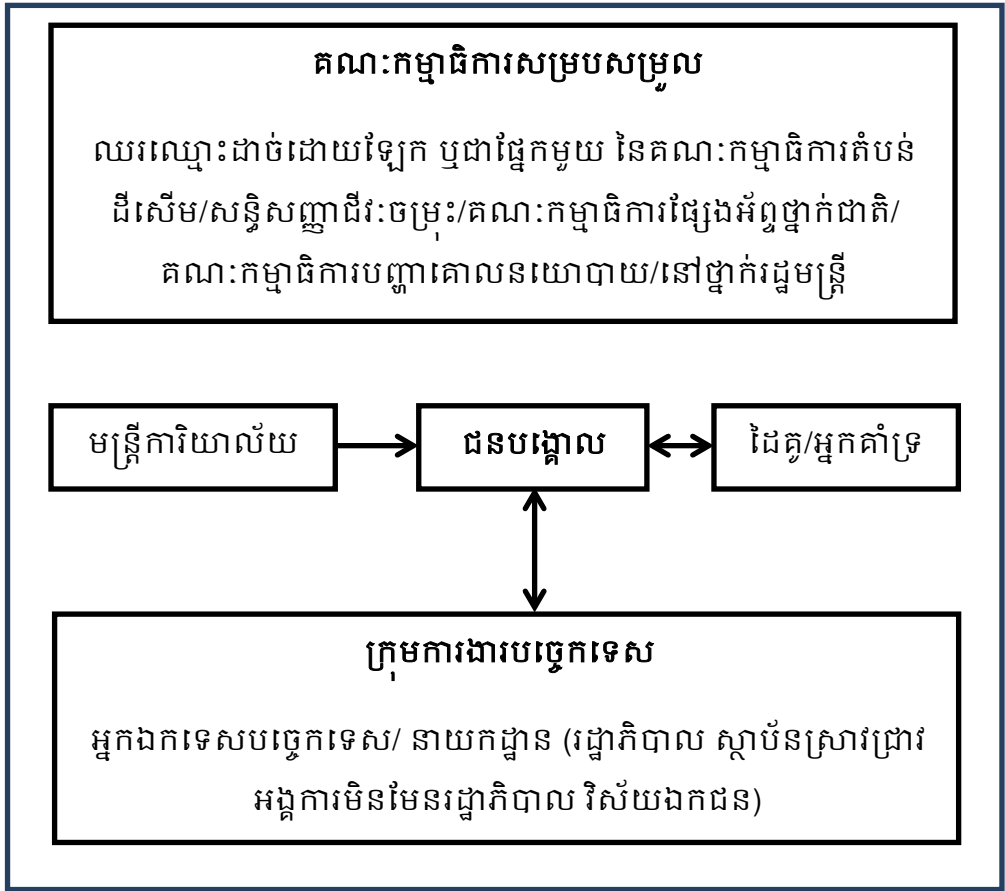
អ្នកគាំទ្រ រួមមានម្ចាស់ជំនួយ អ្នកស្រាវជ្រាវ ឬ ស្ថាប័នអប់រំ វិស័យឯកជន និងសារព័ត៌មាន។ អ្នកទាំងនេះជួយតាមរយៈ៖

- ផ្តល់ នូវមូលនិធិ ឬការដឹកនាំផ្លូវផ្នែកបច្ចេកទេស
- លើកកម្ពស់គំនិតផ្តួចផ្តើម និងផ្តល់ នូវការឧបត្ថម្ភគាំទ្រផ្សេងៗ

ការចូលរួមដ៏សកម្មរបស់ដៃគូ និងអ្នកគាំទ្រ ក្នុងការអនុវត្តយុទ្ធសាស្ត្រនឹងធ្វើឡើងតាមរយៈការប្រើប្រាស់ឯកទេស និងបទពិសោធន៍របស់អ្នកទាំងនោះ ហើយនិងធ្វើការជម្រុញឲ្យមានស្មារតីប្តេជ្ញាចិត្ត និងមានភាពម្ចាស់ការលើគម្រោង និងសកម្មភាពផ្សេងៗ។

### 3.2 យន្តការអនុវត្តថ្នាក់ប្រទេស

នៅថ្នាក់ជាតិ ការសម្របសម្រួលសកម្មភាពការងារ គឺបានបញ្ជាក់យ៉ាងច្បាស់ថា ត្រូវធ្វើឡើងតាមរយៈយន្តការសមស្រប ដែលបានបង្កើតឡើង សម្រាប់អនុវត្តយុទ្ធសាស្ត្រ និងផែនការសកម្មភាពថ្នាក់ជាតិ ដែលពាក់ព័ន្ធ។ ចំណុចលំអិតជាក់លាក់ របស់យន្តការ មានភាពខុសប្លែកគ្នាពីប្រទេសមួយទៅប្រទេសមួយទៀត ហើយមានការណែនាំផ្លូវដោយផែនការសកម្មភាពថ្នាក់ជាតិរៀងៗខ្លួន។ យន្តការត្រូវបានរំពឹងថានឹងរៀបចំឡើងដោយផ្អែកលើគម្រោងក្រោម៖



ដ្យាក្រាម ២៖ ដ្យាក្រាមលំហូរបង្ហាញពីយន្តការ ដែលបានស្នើឡើង សម្រាប់  
ការអនុវត្តយន្តការថ្នាក់ជាតិ

**ជនបង្គោល**

ជនបង្គោល នៃក្រុមការងារនេះ នឹងដើរតួនាទីជាជនបង្គោល របស់ក្រុមការងារ  
បច្ចេកទេសផ្សេងអំពូជ។ ជនបង្គោលត្រូវធ្វើជាមន្ត្រីទំនាក់ទំនង សម្រាប់ការអនុវត្តយុទ្ធ  
សាស្ត្រថ្នាក់ជាតិ ហើយត្រូវបានរំពឹងទុកថាត្រូវ៖

- ផ្តល់ទិសដៅដល់ក្រុមការងារ

- ពិនិត្យមើលការអភិវឌ្ឍរបស់ផែនការសកម្មភាពថ្នាក់ជាតិ
- បែងចែកតួនាទី និងការទទួលខុសត្រូវដល់ស្ថាប័នពាក់ព័ន្ធផ្សេងៗ

**មន្ត្រីការិយាល័យ**

មន្ត្រីការិយាល័យ ប្រហែលជាមានការតែងតាំងក្នុងស្ថាប័នជនបង្គោល ឬភ្នាក់ងារផ្សេងៗទៀត ដើម្បីជួយដល់ជនបង្គោល។ តួនាទីរបស់មន្ត្រីការិយាល័យគឺត្រូវ៖

- ធ្វើការសម្របសម្រួលការងារ សម្រាប់ការធ្វើផែនការ និងការអនុវត្ត
- ធានាថាព័ត៌មានបានផ្តល់ដល់ស្ថាប័នពាក់ព័ន្ធ
- ធានាថាព័ត៌មានជាមូលដ្ឋានត្រូវបានផ្តល់ដល់អ្នកពាក់ព័ន្ធសំខាន់ៗ
- ធ្វើការរៀបចំកិច្ចប្រជុំ និងសម្របសម្រួលជាមួយលេខាធិការដ្ឋានអាស៊ាន និងដៃគូផ្សេងទៀត

**ក្រុមការងារថ្នាក់ជាតិ (បណ្តោះអាសន្ន ឬអចិន្ត្រៃយ៍)**

សមាជិកគួរតែជាអ្នកពាក់ព័ន្ធផ្នែកបច្ចេកទេសសំខាន់ៗ (រួមមានស្ថាប័នរដ្ឋាភិបាលស្ថាប័នស្រាវជ្រាវ អង្គការមិនមែនរដ្ឋាភិបាល និងវិស័យឯកជន) ដែលសមស្រប។ តួនាទីរបស់ក្រុមការងារនេះគឺត្រូវ៖

- ផ្តល់យោបល់បច្ចេកទេសដល់ជនបង្គោល
- បង្កើត នូវគោលការណ៍ណែនាំបច្ចេកទេស
- ផ្តល់អនុសាសន៍ និងយោបល់ សម្រាប់វិធានការ

**គណៈកម្មាធិការសម្របសម្រួល**

គណៈកម្មាធិការសម្របសម្រួលរួមមានស្ថាប័នតាក់តែងច្បាប់ និងអ្នកពាក់ព័ន្ធសំខាន់ៗ ដែលបានជ្រើសរើស។ តួនាទីរបស់គណៈកម្មាធិការគឺត្រូវ៖

- តម្រង់ទិសដៅដល់ជនបង្គោល ឬក្រុមការងារ

- ពិនិត្យមើលលើការអភិវឌ្ឍ នៃផែនការសកម្មភាពថ្នាក់ជាតិ
- បែងចែកតួនាទី និងការទទួលខុសត្រូវដល់ស្ថាប័នពាក់ព័ន្ធផ្សេងៗ
- ធ្វើការពិចារណា និងអនុម័តលើផែនការសកម្មភាពថ្នាក់ជាតិ

**ដៃគូ និងអ្នកគាំទ្រ**

ដៃគូ និងអ្នកគាំទ្រអាចជួយដល់ការបង្កើត និងអនុវត្តសកម្មភាពការងារ

**3.3 ការប្រើប្រាស់ធនធាន**

យុទ្ធសាស្ត្រប្រើប្រាស់ធនធាន សម្រាប់ការអនុវត្តយុទ្ធសាស្ត្រ នឹងត្រូវធ្វើការអភិវឌ្ឍ បន្ថែមនៅឆ្នាំទី ១ នៃការអនុវត្ត (មើលសកម្មភាព ១៣.១.១ ក្នុងតារាង ២)។ យ៉ាង ហោចណាស់ ក៏មានប្រភពផ្តល់មូលនិធិ សម្រាប់ការអនុវត្តយុទ្ធសាស្ត្រចំនួន ៣ ធំៗ។ ប្រភពទាំងនេះ រួមមានការចូលរួមចំណែកដោយផ្ទាល់ពីគ្រប់ប្រទេសសមាជិកអាស៊ាន ឬប្រទេសមួយចំនួនចំពោះសកម្មភាពជាក់លាក់ ធនធានរួមរបស់អាស៊ាន និងប្រភពមូលនិធិខាងក្រៅ។ ប្រទេសអាស៊ាននឹងធ្វើការអនុម័ត នូវវិធានចម្រុះទាំងនេះ ក្នុងការប្រើប្រាស់ធនធាន ដើម្បីឲ្យធនធាន ក្នុងប្រទេសអាស៊ាន និងមូលនិធិខាងក្រៅអាចបំពេញឲ្យគ្នាទៅវិញទៅមក។

មានការរំពឹងទុកថា ប្រទេសជាសមាជិកអាស៊ានត្រូវបែកចែកធនធានគ្រប់គ្រាន់ ក្នុងការគាំទ្រ និងអនុវត្តយុទ្ធសាស្ត្រថ្នាក់តំបន់ និងថ្នាក់ជាតិ។ អាស្រ័យហេតុនេះ ប្រទេសសមាជិកអាស៊ានគួរបញ្ជាក់យុទ្ធសាស្ត្រគ្រប់គ្រងតំបន់ដីមេកអាស៊ាន និងជាពិសេស ផែនការសកម្មភាពថ្នាក់ជាតិទៅក្នុងកម្មវិធីអភិវឌ្ឍថ្នាក់ជាតិ។ ក្នុងន័យនេះ ការបែងចែកមូលនិធិថ្នាក់ជាតិ ក្នុងការអនុវត្តយុទ្ធសាស្ត្រគ្រប់គ្រងតំបន់ដីមេកអាស៊ាន ហើយជាពិសេសមូលនិធិ សម្រាប់ផែនការសកម្មភាពថ្នាក់ជាតិ អាចគៀងគរបានយ៉ាងស្រួល។

យន្តការមូលនិធិនឹងអាចត្រូវបានបង្កើតឡើង ហើយមានការយកចិត្តទុកដាក់ខ្ពស់ ដើម្បីប្រើប្រាស់ជាប្រភពអាចទុកចិត្ត និងពឹងផ្អែកបាន ក្នុងការសម្របសម្រួលការអនុវត្ត

យុទ្ធសាស្ត្រ (មើលសកម្មភាព ១៣.១.៣ ក្នុងតារាង ២)។ យន្តការមូលនិធិទាំងនេះ អាចមានទម្រង់ជាធនធានរួម នៃធនធានហិរញ្ញវត្ថុ ដែលត្រូវធ្វើឡើងពីការចូលរួម របស់ប្រទេសសមាជិកអាស៊ាន ដោយផ្អែកលើគ្រោងការមួយទទួលយកបានទៅវិញ ទៅមក។

ការចូលរួមពីដៃគូពិភាក្សារបស់អាស៊ាន និងស្ថាប័នម្ចាស់ជំនួយផ្សេងៗ នៅតែជា ប្រភពធនធានដ៏សំខាន់ សម្រាប់យុទ្ធសាស្ត្រ។ ទន្ទឹមនឹងនោះក៏មាន ប្រភព នៃការផ្តល់ មូលនិធិបន្ថែមមួយទៀតគឺវិស័យឯកជន។

វេទិកាទៀងទាត់រវាងម្ចាស់ជំនួយ និងអ្នកគាំទ្រ នឹងត្រូវរៀបចំឡើង ដើម្បីគៀងគរ មូលនិធិមកពីខាងក្រៅ និងធ្វើការសម្របសម្រួលមូលនិធិសកម្មភាពការងារ ដែលត្រូវមាន ការសម្របសម្រួល (មើលសកម្មភាពចំណុច ១៣.១.៥)។ ថវិកា និងសំណើជាក់លាក់ សម្រាប់ផ្តល់មូលនិធិដល់សកម្មភាពការងារ ដោយរដ្ឋាភិបាលថ្នាក់ជាតិ អ្នកគាំទ្រពី ខាងក្រៅ និងប្រភពផ្សេងៗទៀតនឹងត្រូវធ្វើឡើង ដើម្បីធ្វើការគៀងគរធនធាន សម្រាប់ គាំទ្រដល់ការអនុវត្តយុទ្ធសាស្ត្រ (មើលចំណុចសកម្មភាព ១៣.១.៤)។

ទន្ទឹមនឹងគ្នានេះដែរ យុទ្ធសាស្ត្រនឹងធ្វើការរិះរក និងបង្កើតឡើង នូវ យន្តការ និង ជម្រើស ក្នុងការគៀងគរធនធានប្រកបដោយនិរន្តរភាព សម្រាប់ការអភិរក្ស និងគ្រប់គ្រង តំបន់ដីមមោក (មើលសកម្មភាព ១៣.១.២, ១៣.១.៦ និង ១៣.១.៧)។

**3.4 យន្តការតាមដាន និងវាយតម្លៃ**

យន្តការតាមដាន និងវាយតម្លៃនឹងត្រូវបង្កើតឡើងក្នុងឆ្នាំទី១ នៃការអនុវត្តយុទ្ធ សាស្ត្រ។ គោលបំណងសំខាន់ នៃការតាមដាន និងវាយតម្លៃគឺធ្វើការសម្រាំងជាបន្តបន្ទាប់ នៃការអនុវត្តយុទ្ធសាស្ត្រ។ យន្តការតាមដាន និងវាយតម្លៃគឺត្រូវធានាឲ្យបានផងដែរថា គោលដៅ ដែលបានអនុម័ត ត្រូវមានការចាត់វិធានការបានត្រឹមត្រូវទាន់ពេលវេលា ហើយ គំនិតផ្តួចផ្តើម និងសកម្មភាព នៅតែស៊ីសង្វាក់គ្នានឹងគោលដៅទូទៅ ហើយគោលបំណង ទូទៅទាំង ៤ នៅតែឆ្លើយតបទៅនឹងបញ្ហា និងអាទិភាពកំពុងកើតមាន។

នៅពេលការតាមដានបង្ហាញពីភាពជោគជ័យ និងបរាជ័យ ការវាយតម្លៃលម្អិត លើកត្តាចូលរួមចំណែក ឬ ដើមចម នៃបញ្ហា អាចផ្តល់នូវវិធីសាស្ត្រ ក្នុងការដោះស្រាយ បញ្ហា។ យន្តការក្នុងការតាមដាន និងវាយតម្លៃនឹងត្រូវបានបង្កើតឡើងក្នុងរបៀបមួយ ដែលអាចសម្រេចបាន នូវគោលការណ៍មានតម្លាភាព និងគណនេយ្យភាព។

ការតាមដាន និងវាយតម្លៃត្រូវធ្វើឡើងតាម ២ ដំណាក់កាល:

- នៅទ្រង់ទ្រាយតូច គឺត្រូវមានផែនការតាមដាន និងវាយតម្លៃ ដែល បង្កើត ឡើង ក្នុងសកម្មភាពនីមួយៗ
- នៅទ្រង់ទ្រាយធំគឺត្រូវមានយន្តការវាយតម្លៃរួម ដើម្បីធានាថាការអនុវត្ត យុទ្ធសាស្ត្ររួម ដើរតាមគន្លងឆ្ពោះទៅរកការសម្រេចឲ្យបាន នូវគោលដៅ រួម និងគោលបំណងទូទៅ

នៅទ្រង់ទ្រាយតូច សកម្មភាពផ្សេងៗមានបណ្តុំសុច្ឆនាករណ៍ និងគោលដៅ ជោគជ័យរបស់ខ្លួន ដោយពឹងផ្អែកលើគោលបំណង ដែលបានលើកឡើង។ នៅទ្រង់ ទ្រាយធំ គឺធ្វើការប្រមូលផ្តុំជារួម នូវចំណុចវិនិច្ឆ័យត្រូវប្រើប្រាស់។ ចំណុចនេះ ប្រហែលជា ត្រូវបញ្ចូលភាពសមស្រប/ភាពពាក់ព័ន្ធ (ស៊ីសង្វាក់គ្នានឹងទស្សនវិស័យអាស៊ានឆ្នាំ២០២០ និងផែនការរយៈពេលមធ្យមរបស់ខ្លួន និងកិច្ចព្រមព្រៀងអាស៊ាន ស្តីពីការបំពុលផ្សែងអំពូ (តម្រូវការតាមវិស័យ) ប្រសិទ្ធភាព (ការសម្រេចបាន នូវដំណើរការ និងលទ្ធផល តាមផែនការទទួលបានលទ្ធផល) ប្រសិទ្ធផល (កម្រិត នៃធនធានត្រូវការ ដើម្បីសម្រេចឲ្យ បាន នូវលទ្ធផល និងគោលដៅ) ផលប៉ះពាល់ (ការចូលរួមចំណែកដល់ទស្សនវិស័យ អាស៊ាន ២០២០ និងផែនការរយៈពេលមធ្យម និងកិច្ចព្រមព្រៀងអាស៊ាន ស្តីពី “ការបំពុល ផ្សែងអំពូឆ្លងដែន” ការជៀសវាង នូវផលវិបាកអវិជ្ជមាន) និង និរន្តរភាព (ការរក្សា នូវចំណេះដឹងទទួលបាន ធនធានកំពុងបន្តដែលសមស្រប សុឆន្ទៈនយោបាយ ដើម្បីរក្សា និរន្តរភាព នៃសន្ទុះ និងភាពបន្ត នៃលំហូរអត្ថប្រយោជន៍)។

ការសិក្សាស្ថានភាពមូលដ្ឋាន នៅពេលចាប់ផ្តើមអនុវត្តយុទ្ធសាស្ត្រគួរតែបង្កើត ឡើង សម្រាប់ធ្វើជាចំណុចគោល ក្នុងការពិនិត្យឡើងវិញជាផ្លូវការ នៅទ្រង់ទ្រាយធំ។ ការប្រមូលទស្សនៈរបស់អ្នកពាក់ព័ន្ធពីវិស័យផ្សេងៗនឹងត្រូវធ្វើឡើង ដើម្បីទទួលបាននូវ ទស្សនមានតុល្យភាពតាមរយៈការវាយតម្លៃទ្រង់ទ្រាយតូច និងការវាយតម្លៃទ្រង់ទ្រាយ ធំ។

ការត្រួតពិនិត្យឡើងវិញជាផ្លូវការនៅទ្រង់ទ្រាយធំគួរធ្វើឡើង ដោយលេខាធិការ អាស៊ានរៀងរាល់ ៥ឆ្នាំ។ អនុសាសន៍សម្រាប់ការពិនិត្យឡើងវិញ ឬធ្វើឲ្យមានបច្ចុប្បន្នភាព នៃយុទ្ធសាស្ត្រ ត្រូវបញ្ជូនមកស្ថាប័នអាស៊ាន ដែលពាក់ព័ន្ធ។ ការត្រួតពិនិត្យសារឡើងវិញ ចុងក្រោយនឹងត្រូវរៀបចំក្នុងឆ្នាំ ២០២០ និងរាយការណ៍ជូនស្ថាប័ន នៃរដ្ឋមន្ត្រីអាស៊ាន។